

戦前期三大紡績企業における学卒職員

— 設問・資料提示・解説の形式で —

米 川 伸 一

筆者が西欧の紡績企業から日本の紡績企業へと研究対象を移してから既に数年が経過した。小稿では今まで手を染めていなかった大日本紡績にまで拡大して、設問と解答方式を取り、図表を使って事実を提示し、それに簡単な解説を付記してみたい。筆者が学卒職員に興味を抱くに至ったのは、他国の紡績職員には学卒者がほとんど見られないのに対し、日本では、異常とも言える程多くの学卒職員を擁したのである。それがまた、戦後合繊への進出を可能とし、大企業として存在し得ている根本的な原因となっていると考えられるからである。付言すれば、現在世界の証券取引所で上場されている企業のうち紡績企業は極めて例外的なのであって、貿易自由化と共に先進国の紡績企業が消滅しつつある時、我が国紡績企業の相対的な健闘ぶりが光を放っているのである。なお小稿においては、出来るだけ紙幅を節約するために冒頭に記した様な順序を進めたい。

設問

- (1) 三大紡績学卒職員入社状況の推移はどうか。
- (2) 「紡織要覧」の中の「紡織紳士録」に記された学卒者の数は何人か。
- (3) 明治30年代の三大紡織企業の学卒者はどの程度の地位まで昇進したか。
- (4) 三大紡績企業の役員と学卒職員の中に理系文系がどう配分され、それは企業により差が見られるのか。
- (5) 工場長にはどのようなキャリアが見られるか。
- (6) 終戦時鐘紡の大量の学卒職員の採用年度と分類はどうか。

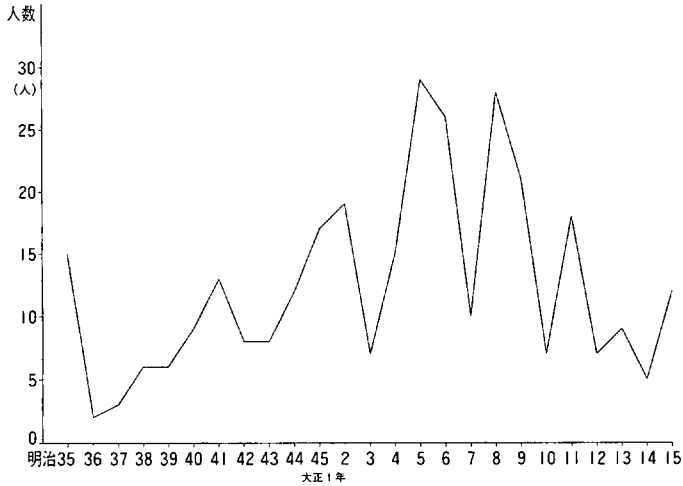
(7) 大正期に入社した学卒職員はどの程度まで昇進したのか。

(8) 取締役はその地位に達するまでにどのようなキャリアを歩んできたか。

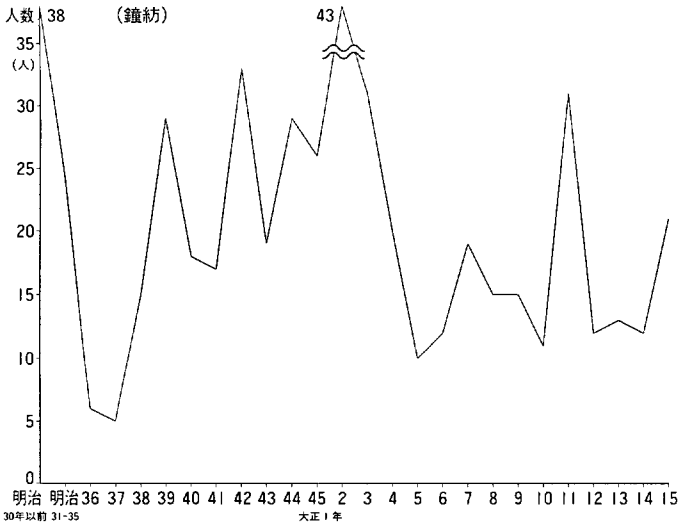
戦前三大紡績学卒職員入社状況の推移

第1図

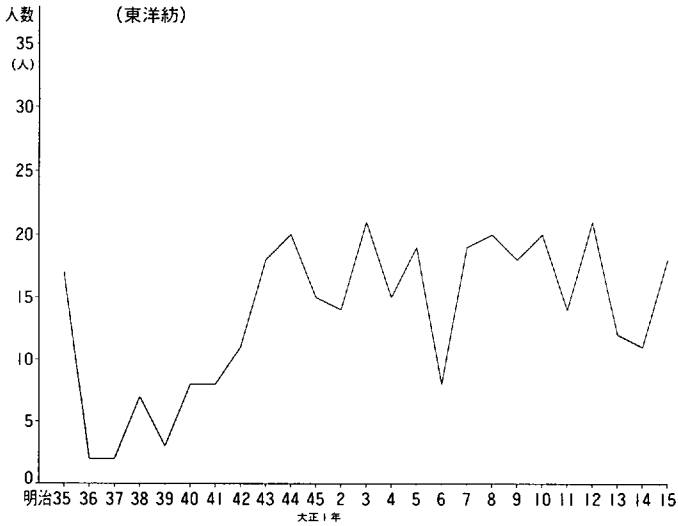
(大日本紡)明治～大正 年度別大卒入社人数



第 2 図



第 3 図



(出所) 『紡織要覧』各年中の「紡織紳士録」にもとづいて作成。

第 1 表 学卒者総数紡織要覧より

| 年度 | 鐘紡 | 東洋紡 | 大日本紡 |
|---------------------|----------|---------|------|
| 1915 年(大 4) | 168 人 | 98 人 | |
| 1916 年(5) | 277(110) | 109(87) | |
| 1917 (6) | | | |
| 1918 (7) | 239 | 137 | |
| 1919 (8) | 242 | 160 | |
| 1920 (9) | 226 | 172 | 12 |
| 1921 (10) | 220 | 161 | 89 |
| 1922 (11) | | | |
| 1923 (12) | 204 | 159 | 78 |
| 1924 (13) | 199 | 167 | |
| 1925 (14) | 198 | 162 | |
| 1926 (15) (昭 1) | 186 | 131 | |
| 1927 (2) | 174 | 136 | 32 |
| 1928 (3) | 182 | 139 | 33 |
| 1929 (4) | | | |
| 1930 (5) | 198 | 190 | 101 |
| 1931 (6) | 213 | 193 | 78 |
| 1932 (7) | 219 | 293 | 87 |
| 1933 (8) | 211 | 286 | 86 |
| 1934 (9) | 210 | 267 | 60 |
| 1935 (10) | 215 | 297 | 90 |
| 1936 (11) | | | |
| 1937 (12) | 253 | 295 | 83 |
| 1938 (13) | 259 | 263 | 88 |

第2-1表 鐘 紡

| 勤務終 り年度 | 名 前 | 大学名 | 卒業年度 | 役 職 名 |
|------------|--------|-----|-------|--|
| T. 5 | 平 賀 敏 | K | M. 14 | 監査役(T. 5) |
| T. 5 | 寺崎常五郎 | K | M. 19 | 物品渡場主任(T. 5) |
| S. 12 | 山口八左右 | K | M. 21 | 常務取締役(T. 14)取締役副社長(S. 12) |
| T. 8 | 高辻奈良造 | 東大機 | M. 22 | 取締役(T. 8)取締役兼工場監督(T. 8) |
| S. 10 | 瀧川定次 | 大商 | M. 22 | 工場長(T. 12)参与(S. 6)取締役(S. 7) |
| S. 3 | 長尾良吉 | 東商 | M. 24 | 取締役(T. 5)常務取締役(T. 14)副社長(S. 3) |
| S. 6 | 多和田留太郎 | K | M. 25 | 支店工場長(T. 4)取締役(S. 5) |
| S. 13 | 三宅郷太 | K | M. 25 | 支店工場長(T. 5)取締役(S. 7)常務取締 役(S. 13) |
| T. 14 | 藤正純 | K | M. 25 | 取締役(T. 4)常務取締役(T. 13) |
| T. 14 | 渡辺寅蔵 | K | M. 25 | 支店工場長(T. 4~T. 14) |
| T. 12 | 安田善三郎 | 帝大 | M. 25 | 監査役(T. 7) |
| S. 6 | 武藤山治 | K | M. 27 | 専務取締役(T. 7)取締役社長(T. 12)相談 役(S. 6) |
| S. 12 | 須子亥三郎 | K | M. 27 | 参与(S. 6)取締役(S. 10) |
| S. 5 | 前田雄次郎 | 東工 | M. 27 | 支店工場主任(S. 5) |
| S. 7 | 高橋兵四郎 | 東工機 | M. 27 | 講習所長(T. 7)大阪織物(株)顧問(S. 7) |
| T. 5 | 依田作三院 | 東工機 | M. 27 | 本店工務主任(T. 5) |
| T. 12 | 岡本一太郎 | 大商 | M. 27 | 工場長(T. 12) |
| S. 10 | 山田三郎 | 東工 | M. 28 | 支店工場主任(T. 5)日東紡取締役(S. 5) 天満紡績常務取締役(S. 10) |
| T. 12 | 橋瓜捨二郎 | 東大法 | M. 28 | 副支配人(T. 5)取締役(T. 12) |
| S. 6 | 中村庸 | 東商 | M. 28 | 支店工場長(T. 5)取締役本社調査係長 (S. 6) |
| T. 4 | 佐々間研造 | K | M. 28 | 本店工場長(T. 4) |
| T. 9 | 永見一 | K | M. 28 | 支店工場長(T. 9) |
| S. 5 | 岡四郎 | 東工機 | M. 29 | 土京工場工務主任(S. 5) |
| S. 7 | 名取和作 | K | M. 29 | 取締役(S. 7) |
| S. 10 | 佐藤曆次郎 | K | M. 29 | 支店工場長(T. 5)錦華紡績社長(S. 10) |
| T. 8 | 鈴木恒三郎 | K | M. 29 | 備前工場長(T. 8) |
| T. 8 | 江口章蔵 | K | M. 29 | 支店工場長(T. 4)本店庶務主任(T. 8) |
| T. 5 | 佐々木政次院 | K | M. 31 | 和歌山工場長(T. 5) |
| T. 15 | 安永省三 | 東工 | M. 31 | 久留米支店工務主任(T. 15) |
| S. 9 | 原愛之進 | K | M. 32 | 調査主任(T. 5)神戸営業部主席秘書(T. 9) |
| T. 5 | 曾根藤九郎 | 大商 | M. 32 | 支店工場長(T. 5) |

| | | | | |
|-------|-----------|------|-------|---------------------------------|
| T. 14 | 福原 八 郎 | 東商 | M. 32 | 支店工場長(T.5)取締役(T.9)本店工場長(T.14) |
| T. 10 | 倉賀野政三 | 東工機 | M. 32 | 支店工場主任(T.10) |
| T. 12 | 渡 辺 博 | 東工機 | M. 32 | 西大寺工場織布部主任(T.12) |
| T. 9 | 平井國三郎 | 東 商 | M. 33 | 調査主任(T.9) |
| T. 7 | 上 田 清 次 | 大 工 | M. 33 | 岡山絹糸工場工務主任(T.7) |
| S. 6 | 武 藤 直 軀 | 東工機 | M. 33 | 新町工場工務主任(T.5)日本絹織取締役工務部長(S.6) |
| T. 7 | 松 村 晋 | 京大機 | M. 33 | 支店工務主任(T.7) |
| T. 10 | 渋谷 主 税 | 大高工 | M. 34 | 支店織布部主任(T.10) |
| S. 10 | 渋谷 省 三 | 大工 | M. 34 | 支店工務主任(T.4)織布技師長(S.10) |
| T. 5 | 神 田 赫 郎 | 東工機 | M. 35 | 支店工務主任(T.5) |
| T. 7 | 浅 部 三 夫 | 久留米商 | M. 35 | 支店, 倉庫係主任(T.7) |
| T. 9 | 望 月 栄 作 | 東大 | M. 35 | 技師長(T.4)取締役(T.9) |
| T. 12 | 浜 田 三 郎 | 大工機 | M. 36 | 営業部調査部主任技師(T.12) |
| S. 6 | 小沢孝次郎 | K | M. 36 | 支店人事係主任(T.12) |
| T. 12 | 安 藤 新 六 | 大工舶 | M. 36 | 洲本支店原動部主任(T.12) |
| S. 10 | 古 宇 田 唯 吉 | K | M. 36 | 支店工場長(T.12)人事課長(S.10) |
| S. 3 | 小 宇 田 唯 吉 | K | M. 36 | 備前工場長(S.3) |
| S. 5 | 大西牛之助 | 久留米商 | M. 37 | 久留米支店倉庫係主任(S.5) |
| S. 13 | 安部田真延 | 東工機 | M. 37 | 彦根絹糸工場長(S.13) |
| S. 8 | 鈴木末男 | 車工機 | M. 37 | 支店工場調査係主任(S.8) |
| S. 5 | 渡辺亀之輔 | 久留米商 | M. 37 | 支店倉庫係主任(S.5) |
| S. 2 | 長谷川峯造 | 京工芸 | M. 38 | 支店工務主任(S.2) |
| S. 13 | 門 田 秀 | 大工 | M. 38 | 支店工務主任(T.7)錦華毛糸取締役(S.13) |
| S. 12 | 小笠原佐助 | 大工機 | M. 38 | 支店工務主任(T.12) |
| S. 12 | 小沢安太郎 | 早大政経 | M. 38 | 第一ラミー紡績取締役社長(S.12) |
| S. 7 | 中山安治郎 | 大高工 | M. 38 | 天満織物(株)取締役技師長(S.7) |
| T. 5 | 有 松 貞 重 | 東大機 | M. 38 | 備前工場工務主任(T.5) |
| T. 14 | 朝 倉 省 三 | 東大法 | M. 38 | 岡山絹糸工場長(T.2)下京工場工場長(T.14) |
| S. 10 | 鈴木正武 | 東外語 | M. 38 | 支店工場長(S.10) |
| S. 12 | 酒 井 宗 吉 | 東工 | M. 38 | 岡山絹糸工場工務主任(T.12)錦華毛糸専務取締役(S.12) |
| S. 12 | 溝畑元太郎 | 大工 | M. 38 | 営業部紡績部技師長(S.12) |
| S. 1 | 前 田 良 夫 | 東大機 | M. 38 | 上海紡織(株)取締役技師長 |
| S. 12 | 城 戸 秀 吉 | 東大機 | M. 38 | 取締役兼工務課長(S.12) |

第2-2表 東洋紡

| 勤務終り年度 | 名 前 | 大学名 | 卒業年度 | 役 職 名 |
|--------|-------|------|-------|------------------------------------|
| S. 7 | 岡 常 夫 | 東高商 | M. 10 | 専務取締役(T. 9) |
| S. 13 | 阿部房次郎 | | M. 25 | 取締役社長(S. 4)副社長(T. 12) |
| S. 1 | 大塚和吉 | 東工機 | M. 26 | 常務取締役(S. 1) |
| S. 12 | 木村知四郎 | 東 商 | M. 27 | 〃 (T. 12) |
| S. 13 | 岩尾徳太郎 | 東工機 | M. 28 | 〃 (T. 12) |
| S. 12 | 真野愛三郎 | 東工機 | M. 28 | 〃 (T.12) |
| S. 16 | 庄司乙吉 | 東 商 | M. 30 | 取締役副社長(S. 4)社長(S.10) |
| T. 9 | 黒田小環次 | 東 工 | M. 31 | 工場長(T. 8) |
| S. 16 | 伊藤伝七 | 高 商 | M. 33 | 専務取締役(S. 7)専務取締役(S. 10) |
| S. 5 | 水内大太 | 東工電 | M. 33 | 営業所(T.10)動力課課長(S. 4) |
| S. 12 | 山東友三郎 | 大 工 | M. 34 | 三軒家工場長(T. 5)取締役(S. 8) |
| S. 16 | 岡本勝三 | 東高工機 | M. 34 | 大阪合同紡績本社工務課(S. 6)調査役(S. 16) |
| T. 9 | 館八洲彦 | 京大機 | M. 36 | 名古屋工場長(T. 5)三軒家工場長(T. 7. 8. 9) |
| S. 9 | 鈴木育太郎 | 東工機 | M. 37 | 津泉工場長(T. 4)尾張工場長(T. 8)浜松工場長(T. 12) |
| S. 13 | 服部兼輔 | 東大機 | M. 37 | 愛知工場長(T. 7)取締役(S. 4) |
| S. 12 | 山口仲次郎 | 京大機 | M. 38 | 大阪合同紡績取締役(S. 6) |
| S. 13 | 中山秀一 | 東高工 | M. 38 | 商事課課員(T. 8)取締役(S. 10) |
| S. 16 | 菱田逸次 | 東 商 | M. 38 | 商事課課員(T. 8)参与(S. 4) |
| S. 5 | 山辺武彦 | 東 大 | M. 38 | 四貫島工場長(T. 5)参与, 職工課長(T. 13) |
| S. 2 | 屋代清蔵 | 東 工 | M. 38 | 栗橋工場長(S. 1) |
| S. 16 | 種田健蔵 | 京大機 | M. 38 | 津工場長(T. 8)専務取締役(S. 7) |
| S. 13 | 小川直三 | 東高工機 | M. 39 | 四貫島工場長(S. 4)参与(S. 13) |
| S. 13 | 益子愛太郎 | 京大工 | M. 39 | 知多工場長(大. 8)参与(S. 5)常務取締役(S. 13) |
| S. 13 | 野村清一郎 | 東京工電 | M. 40 | 動力課(S. 8)昭和製機KK常務取締役(S. 10) |
| S. 13 | 松阪啓三 | 東 工 | M. 40 | 川之石工場長(T. 8)取締役(S. 11) |
| S. 6 | 宇田川有保 | 早大商 | M. 40 | 山田工場職工掛主任(S. 5) |
| S. 16 | 鈴木徳蔵 | 京工芸 | M. 40 | 織布課課長兼研究課員(S. 4)常務取締役(S. 13) |
| S. 16 | 作川鐸太郎 | 大工 | M. 40 | 職工課主任心得(T. 8)取締役(S. 7) |
| S. 12 | 中村真爾 | 大工 | M. 40 | 王子工場長(S. 4)王子, 栗橋工場長(S. 8) |
| S. 16 | 土屋喜太郎 | 大工 | M. 40 | 富田工場長(S. 4)取締役(S. 7) |
| S. 13 | 大西英男 | 大工 | M. 41 | 津島工場長(T. 9)愛知工場長(T. 12) |

| | | | | |
|-------|---------|-------|-------|---|
| S. 16 | 沢 重 保 | 神商 | M. 41 | 商事課課員(T 役(S. 7)) |
| S. 16 | 左 川 甚 三 | 京工芸 | M. 41 | 副工場長(S. 4)織布課課長(S. 7) |
| S. 4 | 海 野 謙 | K 大 | M. 41 | 西成工場職工掛主任(S. 3) |
| S. 13 | 磯貝富士雄 | 名 工 | M. 41 | 桑名工場工務掛(T. 4)神崎工場(S. 12) |
| S. 16 | 小倉秀雄 | 山口高商 | M. 41 | 京城出張所長(S. 7)東京出張所長(S. 12) |
| S. 16 | 根 岸 光 | 名高工色 | M. 41 | 守口工場長(S. 7)取締役兼東洋クロス事務 取締役(S. 16) |
| S. 13 | 大井善四郎 | 大高工機 | M. 41 | 三軒家工場長(S. 8)山田工場長(S. 10)参事 (S. 13) |
| S. 16 | 服部鏌三郎 | 東高商 | M. 42 | 計算課長(S. 12)中村綿布事務取締役(S. 16) |
| S. 16 | 津田美實 | 名工 | M. 42 | 織布課長代理(S. 7) |
| S. 10 | 羽賀俊昌 | 名工機 | M. 42 | 内外紡績工場長(S. 2) |
| S. 10 | 岡 桂 三 | 東大法 | M. 42 | 専務取締役(S. 7) |
| T. 12 | 林忠太郎 | 名京 | M. 42 | 名古屋工場職工掛(T. 8) |
| S. 16 | 松村檜一郎 | 東工 | M. 42 | 尾張工場長(S. 4)参与(S. 10) |
| S. 12 | 津田秀夫 | 東工機 | M. 42 | 名古屋工場掛主任(T. 9)研究課課員兼職工 教育所員(S. 7) |
| T. 12 | 竹 田 安 | 京工芸機 | M. 42 | 津工務掛(T. 8) |
| S. 5 | 馬場大次郎 | 東高工機 | M. 42 | 原動係主任(T. 13~S. 5) |
| S. 7 | 長 領 昇 | 名高工機 | M. 43 | 知多工場工務係 |
| S. 16 | 井上干夫 | 神高商 | M. 43 | 株式課課長(S. 7)監査部部长(S. 16) |
| | 河野快藏 | 熊工(機) | M. 43 | 四成工務科 |
| T. 14 | 高橋辰五郎 | 新 工 | M. 43 | 四貫島工場工務係(T. 12~14) |
| S. 16 | 沢村策馬 | 熊 工 | M. 43 | 小坂島工場長(S. 7)参事(S. 16) |
| S. 12 | 吉海政信 | 東工機 | M. 43 | 宮川工場長(S. 4)一宮(S. 8) |
| S. 16 | 順知元直 | 東工機 | M. 43 | 参与兼工作部長, 営業課長兼支紀取締役他 (S. 16) |
| S. 7 | 黒田源三 | 東高工 | M. 43 | 動力課(S. 4) |
| S. 16 | 珠玖退蔵 | 京工芸 | M. 43 | 加工課課長(S. 7)参与羊毛工業部長給務課 長(S. 16) |
| S. 16 | 小林徳三郎 | 名 工 | M. 43 | 栗橋工場長(S. 4)参与(S. 16) |
| S. 16 | 伊藤栄太郎 | 名 工 | M. 43 | 愛知工務掛(T. 8) |
| S. 13 | 福持寿雄 | 大 工 | M. 43 | 堅田工場長(S. 8)富田工場長(S. 12) |
| S. 16 | 川合重三郎 | 大 工 | M. 43 | 浜松工場長(S. 7)紡績課課長(S. 16) |
| S. 16 | 森山弘助 | 東高工機 | M. 43 | 研究課(S. 8)教育所所長(S. 10) |
| T. 12 | 小谷三郎 | 東 商 | M. 43 | 大宮商事課(T. 8) |
| S. 13 | 戸 田 稔 | 京商工 | M. 43 | 知多工場副工場長(S. 41)参事(S. 7)桑名工 場長(S. 11) |
| S. 16 | 伊丹英松 | 早大商 | M. 43 | 会計課, 課長代理(S. 7)計算課課長(S. 16) |

| | | | | |
|-------|-------|--------|-------|-------------------------------------|
| S. 13 | 中川久吉 | 早大商 | M. 43 | 四日市工人事掛主任(S. 7) |
| S. 16 | 小林輝雄 | 東北 | M. 44 | 津工場長(S. 7)天満工場長(S. 8)参事(S. 16) |
| T. 12 | 米原豊 | 名工 | M. 44 | 津工場(T. 5) |
| T. 10 | 加藤憲 | 東北大(工) | M. 44 | 川之石工務掛(T. 8) |
| T. 8 | 野々村弘 | 関大 | M. 44 | 用度掛 |
| T. 14 | 井阪修五 | 神商 | M. 44 | 富田工場倉庫主任(T. 8) |
| S. 16 | 伊藤平七 | 大工機 | M. 44 | 京城工場長(S. 7)参与兼南紀専務取締役(S. 16) |
| S. 6 | 上原卯吉 | 大工 | M. 44 | 工務掛 |
| S. 16 | 山本武夫 | 神高商 | M. 44 | 裕豊上海用度兼倉庫掛(S. 7) |
| T. 13 | 亀井紋治 | 神商 | M. 44 | 尾張工場用度掛(T. 5~10) |
| S. 13 | 宮田清次郎 | 名工機 | M. 44 | 知多工務掛(T. 8) |
| S. 16 | 中野敬三 | 熊工機 | M. 44 | 愛知工場長心得(S. 8)調査役兼中村織布業務取締役(S. 16) |
| T. 12 | 伊藤常次 | 東工機 | M. 44 | 館林工場工務主任(T. 12) |
| S. 13 | 江島浩 | 東工 | M. 44 | 福島紡績徳島工場織布太長(S. 5~13) |
| S. 13 | 谷口泰次 | 京工芸 | M. 44 | 川之石工場長(S. 4)知多工場長(S. 8) |
| S. 16 | 森田繁三 | 京工芸 | M. 44 | 赤穂工場長(S. 8)常務取締役(S. 15)参与(S. 16) |
| S. 13 | 三浦完二 | 名高工機 | M. 44 | 富田副工場長(S. 12)参事(S. 13) |
| S. 13 | 漆田純一 | 車高工紡 | M. 45 | 尾張工場長(S. 13) |
| S. 13 | 吉田正 | 〃 | M. 45 | 宮川工場長心得(S. 8) |
| S. 12 | 岡実三 | 東工機 | M. 45 | 神崎工務主任(S. 12) |
| S. 13 | 吉川一郎 | 東工 | M. 45 | 四日市工場長(S. 8)工務部部长附(S. 13) |
| S. 13 | 矢島猛男 | 東工 | M. 45 | 東京キスリン紡織亀戸工場長(S. 5~8) |
| S. 16 | 西村利義 | 東大工 | M. 45 | 知多工場長(S. 4)参与(S. 7)東洋重工専務取締役(S. 10) |
| S. 13 | 原田武一 | 東大機 | M. 45 | 伏見工場長(S. 4)小松島工場長(S. 8) |
| S. 16 | 谷山敬之 | 東高工紡 | M. 45 | 裕豊上海工場長(S. 8)ゴム化工専務取締役(S. 16) |
| S. 16 | 垣東和三郎 | 東大経 | M. 45 | 庶務課課長(S. 10)東洋重工専務取締役(S. 16) |
| S. 13 | 加藤規 | 京高工芸 | M. 45 | 工務掛主任(S. 5)大阪製麻技師長兼工場長(S. 9) |
| S. 12 | 江野村規 | 京工芸 | M. 45 | 愛知工務掛(T. 8) |
| S. 12 | 平野二郎 | 京工芸機 | M. 45 | 四貫島工務掛(T. 8) |
| T. 10 | 落合藤平次 | 大工 | M. 45 | 四日市工場工務掛(T. 8) |
| S. 16 | 川野満 | 神商 | M. 45 | 商事課課長代理(S. 10)統制副部長兼調査課長(S. 16) |
| S. 13 | 高坂清一郎 | 東高工務 | M. 44 | 伏見工場長(S. 8)参事(S. 13) |
| T. 12 | 山下重俊 | 東工機 | M. 44 | 伏見工務掛(T. 8) |
| S. 5 | 村手省吾 | 名工 | M. 44 | 織布課課員(S. 4) |

第 2-3 表 大日本紡の明治期の学卒者 (原則として 26 年以上在勤者) (明治 18~41 年)

| | | | | | |
|---------|------------------|----------------------|------------------------|------------|-------------------------------------|
| M 18 | 東工大(キ) | 菊池泰三 | 尼紡摂津紡社長 | 日本レーヨン社長 | 会長(日本レーヨン社長) |
| 19 | 東大(キ) | 佐紡利隆 | 尼紡工務部長 | | 監査役 |
| 23 | 東京法学院 | 黒田禹六 | 摂津紡高田工場庶務主任 | | 鹿児島出張所長心得 |
| | 東工(キ) | 橋本辰三 | 尼紡深川工場長 | | 平野然糸顧問 |
| | 東工(キ) | 中原義純 | 摂津紡, 木津川工場, 主任 | | 昭和紡績取締役 |
| | 東工(キ) | 松原益二郎 | 摂津紡算石工場, 主任 | | 名古屋紡績, 常務取締役 |
| | 東高工 | 山本豊蔵 | | 日本絹毛紡岐阜工場長 | 山崎工場長 |
| 26 | 東工(キ) | 西橋弥寿雄 | 摂津紡郡山工場長 | | 郡山分工場 |
| 27 | 東大(キ) | 広瀬茂一 | | | 取締役技師長 |
| 28 | 大商 大高商 関大法 | 林徳太郎 塚口勝治 矢延軒治 | 摂津紡明石工場庶務係 摂津紡取締役 | | 東洋レーヨン監査役 取締役(日本絹弁毛紡取締役) 福島工場 |
| 29 | 東工(キ) 東大(キ) | 斉木虎吉 古田五郎 | 摂津紡高田工場, 主任技手 | | 内外綿技師長, 工場長 尼崎工場 |
| 30 | 東大(キ) | 松村(本)諦成 | 摂津紡取締役 | 常務取締役 | 常務(日本レーヨン取締役)(日 本絹織取締役) |
| 32 | 大高商 | 竹尾治右衛門 | | | 取締役 |
| 34 | 東工(キ) | 井上徳一 | 尼崎紡第一工場主任 | 近藤紡績所工務長 | 近藤紡績所取締役 |
| 35 | 大商 福岡工(キ) | 古池覚蔵 森田太四郎 | 尼紡一宮工場庶務係 尼紡一宮工場工務係 | 山崎工場事務係 | 四等 明石工場会計主任紡績係 |
| K 大理 | | 小寺源吾(吉) | 尼紡営業部副部長兼売買課長 | 常務取締役 | 社長(日本レーヨン取締役) |

| | | | | | |
|----|---|---|--|--|--|
| 36 | 大高工(キ) 済生学金医 | 二宮誠之 松岡亀藏 | 尼紡深川工場医務係主任 | 橋場工場 | 東京工場 深川工場医務係主任 |
| 37 | 東大(キ) 大工(キ) 早大法 大医 | 逢坂佐七 佐野訓之助 国島和十郎 土肥原太郎 | 尼紡, 尼崎, 工場長 尼紡, 深川工場, 紡績係 摂津紡明石工場医長 | 常務取締役 一宮工在人事付 | 日本レレ-ヨン取締役 深川工場工務係 日本絹織人事主任 明石工場人事係 |
| 38 | 東大(キ) 東工染 大工(応化) " (キ) " (キ) " (キ) 京医専 | 有松貞重 古藤田鋼吉 事田藤太郎 松本一郎 津島虎(秀)夫 (吉) 高井静吉 赤井直 | 尼紡, 橋場工場, 織布主任 尼紡, 福島工場, 加工係主任 摂津紡, 木津川工場, 副主任 摂津紡, 高田工場, 技手 郡山工場長 尼紡, 尼ヶ崎工場医務主任 | 紡績工務主任 橋場工場長, 津守工場長 明石, 大垣, 一宮工場長 郡山工場長 | 福島工場長 和歌山紡績取締役 京成工場長化工課員 津守工場長 高田工場紡績係 三井物産 尼ヶ崎医務係主任 |
| 39 | 東大(キ) 東工(キ) " " " " 大工(キ) " " 大 商 京大ハ-バ -ド大 東洋大 京医大 | 多田豊毛 前田孫太郎 窪田良輔 前田弥太郎 三品頼雄 加藤捨二(次) 郎 池田耕三 今村奇男 沖田虎一 神部季(秀)俊 | 尼紡, 福島工場長 尼紡, 津守工場技手 摂津紡, 郡山工場技手 尼紡, 紡績部主任 尼紡, 一宮工場, 紡績部主任 摂津紡, 木津川工場, 技手 摂津紡, 大垣工場長 | 摂津工場長 橋場工場, 紡績部主任 津守工場長 | 津守工場長 津守工場技師 和歌山染工取締役 橋場工場三等 愛知織物 名古屋紡績, 技術部長 監査役参与 日本レレ-ヨン取締役 四等 津守工場人事係 |

| | | | | |
|-----------|---------|------------------------|---------------------|-------------------|
| 東工(手) | 本多英一 | 尼紡, 深川工場, 原動係 | | 大垣工場長 |
| "(紡) | 小林市郎 | 尼紡津守工場 | 平野, 明石, 高田工場長 | 四等 |
| 東工(染) | 大井愛助 | 尼紡橋場工場長 | 橋場工場, 紡績係, 工務係 | 旭紡織取締役会長 |
| 東大(キ) | 渡辺周 | 尼紡東京出張所, 販売係兼庶務係 | 旭紡織事務取締役 本社研究課長 | 監査役, 調査役兼, 計算課長 |
| 早大商 | 原田忠(良)雄 | | | |
| 40 京工芸(キ) | 林常(二)郎 | 摂津紡, 木津川工場, 技手 | 明石工場長代理 | 宇部紡績工場長 |
| 大帝大工機 | 平岡(村上)輔 | 摂津紡, 町田工場, 工務係 | 野田工場工務係 | 四等 |
| 大商 | 近藤宗治 | 摂津紡, 本社, 倉庫係, 兼棉花係 | 東京出張所, 参事 | 泰安紡績常務締役辻紡績事務 |
| 大高工機 | 荒井米一 | 摂津紡, 高田工場, 工務係 | | 高田工場長 |
| 東大(キ) | 井上相如 | | 摂津・福島, 高田工場長 | |
| 大工(造) | 藤縄一郎 | 尼紡福島工場, 技師 | | 技術課 |
| "(キ) | 加藤健吉 | 摂津紡, 明石工場, 技手 | 近藤紡績所副長 | 一宮工場 |
| "(キ) | 池田角蔵 | 尼紡福島工場 | 営業課, 査業課, 技術課 | 四等 |
| 関大 | 大崎萬太郎 | 摂津紡, 調査係 | | 秘書役, 一等 |
| 41 京大(キ) | 湯浅徹也 | 摂津紡, 野田工場主任 | | 尼崎, 福島工場長, 一等, 参事 |
| 京大(工) | 岩田政一 | | 一宮, 橋場, 関ヶ原, 鹿児島工場長 | 大正製麻工場技師長 |
| 京工芸 | 山下繁 | | | 内海紡織工場長 |
| "(キ) | 長尾正義(蔵) | 尼紡, 津守工場工務係 | | 工場課員 |
| 早大商 | 炭井武雄 | 尼紡, 東京出張所深川工場 用度係主任 | | 日本レレヨン庶務課長 |
| K 大特 | 倉田敬三 | 尼紡, 尼ヶ崎工場, 副長 | | 常務取締役 |

第3-1表 紡績会社取締役比較

| | 〈鐘 紡〉 | | | 〈東洋紡〉 | | | 〈大日本紡〉 | | |
|------------|-------|----|------|-------|----|------|--------|----|------|
| | 文系 | 理系 | 学歴なし | 文系 | 理系 | 学歴なし | 文系 | 理系 | 学歴なし |
| 1920年(大 9) | 6 | 1 | 1 | 2 | 3 | 1 | 2 | 2 | 8 |
| 1930年(昭 5) | 7 | 1 | 0 | 5 | 3 | 1 | 5 | 4 | 1 |
| 1937年(昭12) | 8 | 1 | 0 | 5 | 5 | 0 | 5 | 4 | 1 |

表3-2 学卒職員分類

| | 〈鐘 紡〉 | | 〈東洋紡〉 | |
|------------|------------|------------|----------|-----------|
| | 文系 | 理系 | 文系 | 理系 |
| 1916年(大 5) | 117名(52%) | 110名(48%) | 22名(20%) | 87名(80%) |
| 1920 (大 9) | 125名(55%) | 101名(45%) | 36名(21%) | 136名(79%) |
| 1928 (昭 3) | 96名(53%) | 86名(47%) | 24名(17%) | 115名(83%) |
| | 〈大日本紡〉 | | | |
| | 文系 | 理系 | | |
| 1919年(大 8) | 35名(23%) | 115名(77%) | | |
| 1928年(昭 3) | 33名(27.5%) | 87名(72.5%) | | |

第4-1表 鐘紡 1912年, 1916年, 1923年における工場長

| | | | | | |
|-------|------|--|--------|------|------------------|
| 東京本店 | 1912 | 山口八左右・K大 佐久間研造 一 橋爪捨三郎 東大 武内豊太郎 一 | 京都支店 | 1912 | 瀧川定次 大商(明22) |
| | 1916 | 藤正純 K大(明25) | | 1916 | 〃 |
| | 1923 | 多和田督太郎 K大(明25) | 高砂支店 | 1923 | 〃 |
| | 1912 | 福原八郎 東京(明32) | | 1912 | 瀧川勝一郎 一 |
| 兵庫支店 | 1916 | 〃 | 岡山支店 | 1916 | 〃 |
| | 1923 | 〃 | | 1923 | 永見一 K大(明28) |
| 住道支店 | 1912 | 永見一 K大(明28) | 和歌山支店 | 1912 | 佐藤曆次院 K大(明27) |
| | 1916 | 曾根藤九郎 大商(明32) | | 1916 | 〃 |
| | 1923 | 古宇田唯吉 一 | | 1923 | 渡辺寅蔵 K大(明25) |
| 中島支店 | 1912 | 大澤重三 一 | 上京工場 | 1912 | 佐々木政二郎 K大(明31) |
| | 1916 | 川辺喜一郎 一 | | 1916 | 〃 |
| | 1923 | 井口茂寿郎 一 | | 1923 | 平井孟雄 K大(明43) |
| 洲本支店 | 1912 | 中村庸 東商(明28) | 下京工場 | 1912 | 朝倉省三 東大(明38) |
| | 1916 | 〃 | | 1916 | 本間竹三郎 一 |
| | 1923 | 〃 | | 1923 | 井内善次 K大(明45) |
| 三池支店 | 1912 | 多和田督太郎 K大(明25) | 新町工場 | 1912 | (兼)瀧川定次 大商(明22) |
| | 1916 | 永見一 K大(明28) | | 1916 | 岡本一太郎 大商(明27) |
| | 1923 | 川畑恒三 K大(明45) | | 1923 | 本間竹三郎 一 |
| 久留米支店 | 1912 | 江口章蔵 K大(明29) | 岡山絹糸工場 | 1912 | 岡本一太郎 大商(明27) |
| | 1916 | 広瀬朝三 K大 | | 1916 | 山名鑿 K大(大2) |
| | 1923 | 林申七 第五商 | | 1923 | 〃 |
| 熊本支店 | 1912 | 曾根藤九郎 大商(明32) | 備前工場 | 1912 | 山名鑿 K大(大2) |
| | 1916 | 遠藤宗六 K大(明39) | | 1916 | 朝倉省三 東大(明38) |
| | 1923 | 加集和三郎 K大(明44) | | 1923 | 〃 |
| 中津支店 | 1912 | 三宅郷太 K大(明25) | 西大寺工場 | 1912 | (兼)佐藤曆次院 K大(明27) |
| | 1916 | 渡辺寅蔵 K大(明25) | | 1916 | 〃 |
| | 1923 | 竹野敬司 K大(明43) | | 1923 | 広瀬朝三 K大 |
| 博多支店 | 1912 | 渡辺寅蔵 K大(明25) | 大阪支店 | 1912 | 津田信吾 K大(明40) |
| | 1916 | 松浦新三郎 一 | | 1916 | 〃 |
| | 1923 | 神崎昌太 K大(明45) | | 1923 | 岡本一太郎 大商(明27) |
| | | | 淀川工場 | 1916 | 三宅郷太 K大(明25) |
| | | | | 1923 | 〃 |
| | | | | 1923 | 津田信吾 K大(明40) |

第4-2表 1916年における東洋紡の工場長

| | | |
|-----------|-------|------------|
| 四日市工場長 | 種田健藏 | 京大(明 38) |
| 愛知 " | 館八洲彦 | 京大・機(明 36) |
| 津 " (兼) | 大塚和吉 | 東工(明 26) |
| 名古屋 " (兼) | 館八洲彦 | 京大・機(明 36) |
| 尾張 " | 中島半三郎 | 東工・機(明 28) |
| 津島 " | 鈴木育太郎 | 東工(明 37) |
| 桑名 " | 藤山禎人 | 東工・機(明 26) |
| 知多 " | 東元太郎 | — |
| 西成工場長 | 池田豊男 | 東工・機(明 32) |
| 王子 " | 小野董 | — |
| 栗橋 " (兼) | " | — |
| 三軒家 " | 山東友三郎 | 大工(明 34) |
| 四貫島 " | — | |
| 伏見 " | 土屋喜太郎 | 大工(明 40) |
| 川之石 " | 黒田小環次 | 東工(明 31) |

第4-3表 (大正10年1921年における、大日本紡各工場長)

| 工場名 | 工場長 | 大学 | 卒業年度 |
|-------|-------|------------|--------|
| 尼崎工場 | 橋本辰二 | 東工(機) | 明 25 卒 |
| 摂津工場 | 松原益次郎 | 東工 | 明 25 |
| 津守工場 | 武田信民 | 学歴なし | |
| 福島工場 | 多田豊毛 | 東大(機) | 明 39 |
| 野田工場 | 進藤省吾 | 学歴なし? | 不明 |
| 平野工場 | 山田四郎 | 不明(学歴なし?) | 不明 |
| 高田工場 | 大島茂 | 東大(機) | 明 40 |
| 郡山工場 | 西橋弥寿雄 | 東工(機) | 明 26 |
| 明石工場 | 斉木虎吉 | 東工 | 明 29 |
| 一の宮工場 | 中村義純 | 学歴なし? | 不明 |
| 大垣工場 | 今村奇男 | 京大(機)ハーバード | 明 39 |
| 深川工場 | 橋本辰三 | 東工(機) | 明 25 |
| 橋場工場 | 渡辺周 | 東大(機) | 明 40 |
| 東京出張所 | 有賀松彦 | 不明(学歴なし?) | 不明 |

第5表 終戦時鐘紡の学卒職員

A 大学 B 高商 C 理系大学 D 理系高専

| 入社年 | A + B + C + D | | | | (A+B) + (C+D) | | Total | |
|------|---------------|----|----|----|---------------|----|-------|-------|
| 明 37 | | | 1 | | | 1 | | 1 |
| 40 | | | 2 | 1 | | 3 | 4 | 3 |
| 42 | 1 | | | 4 | 1+ | 4 | 9 | 5 |
| 43 | 1 | | | | 1 | | 10 | 1 |
| 44 | 2 | | | | 2 | | 12 | 2 |
| 大 2 | 4 | | 1 | 6 | 4+ | 7 | 23 | 11 |
| 3 | 2 | 2 | | 1 | 4+ | 1 | 28 | 5 |
| 4 | 3 | | | 2 | 3+ | 2 | 33 | 5 |
| 5 | 2 | 2 | 1 | 5 | 4+ | 6 | 43 | 10 |
| 6 | 4 | | | 1 | 4+ | 1 | 48 | 5 |
| 7 | 5 | | | 5 | 5+ | 5 | 58 | 10 |
| 8 | 7 | | | 4 | 7+ | 4 | 69 | 11 |
| 9 | 3 | | 1 | 6 | 3+ | 7 | 79 | 10 |
| 10 | 7 | 4 | | 4 | 11+ | 4 | 94 | 15 |
| 11 | 13 | 5 | 1 | 9 | 18+ | 10 | 122 | 28 |
| 12 | 4 | 5 | | 2 | 9+ | 2 | 133 | 11 |
| 13 | 6 | | | 4 | 6+ | 4 | 143 | 10 |
| 14 | 5 | 4 | | | 9 | | 152 | 9 |
| 15 | 5 | 6 | 2 | 4 | 11+ | 6 | 169 | 17 |
| 昭 2 | | 2 | | | 2 | | 171 | 2 |
| 3 | 8 | 5 | | 3 | 13+ | 3 | 197 | 26 |
| 4 | 9 | 7 | | 3 | 16+ | 3 | 216 | 19 |
| 5 | 3 | 4 | 1 | 2 | 7+ | 3 | 226 | 10 |
| 6 | 6 | 1 | 2 | 3 | 7+ | 5 | 238 | 12 |
| 7 | 6 | 5 | | 6 | 11+ | 6 | 255 | 17 |
| 8 | 17 | 8 | 7 | 20 | 25+ | 27 | 307 | 52 |
| 9 | 25 | 15 | 3 | 20 | 40+ | 23 | 370 | 63 |
| 10 | 22 | 7 | 3 | 33 | 29+ | 36 | 435 | 65 |
| 11 | 24 | 20 | 4 | 45 | 44+ | 49 | 528 | 93 |
| 12 | 43 | 18 | 8 | 45 | 61+ | 53 | 642 | 114 |
| 13 | 51 | 32 | 6 | 46 | 83+ | 52 | 777 | 135 |
| 14 | 12 | 26 | 6 | 23 | 38+ | 29 | 844 | 67 |
| 15 | 12 | 33 | 10 | 17 | 45+ | 27 | 916 | 72 |
| 16 | 34 | 45 | | 44 | 79+ | 44 | 1,039 | 123 |
| 17 | 13 | 10 | | 23 | 23+ | 23 | | 46 |
| 18 | 9 | 29 | | 30 | 38+ | 38 | | 68 |
| 19 | 23 | 38 | | 22 | 61+ | 22 | | 73 |
| 20 | 4 | 7 | | 8 | 11+ | 8 | | 19 |
| 21 | 1 | 3 | | 7 | 4+ | 7 | | 11 |
| 22 | | | | 1 | | 1 | | 1 |
| | | | | | | | | 1,039 |

第6表 大正期の学卒職員（東洋紡）

| 名前 | 大学名 | 卒業年度 | 最初のポスト | 役職 | 職名 | 最終在社年度 | 在社期間 |
|--------|------|------|------------|---------------------------------|---------------------------------|--------|------|
| 地主 裛祐 | 明大 | T.2 | 四日市工場工務係 | S.16 紡績課長代理 | S.16 紡績課長代理 | S.16 | 22 |
| 瀬理 敏 | 名大 | T.2 | 知多工場工務係 | S.13 呉羽紡工場長 | S.13 呉羽紡工場長 | S.13 | 23 |
| 宮地 眞澄 | 京大 | T.2 | 津工場工務係 | S.5 宮川工場長 | S.5 宮川工場長 | S.5 | 18 |
| 早川 次郎 | 旗高工 | T.2 | 富田工場工務係 | S.13 宮川工場長, S.16 調査役 | S.13 宮川工場長, S.16 調査役 | S.16 | 22 |
| 松本 直敏 | 東大 | T.2 | 富田工場工務係 | S.16 知多工場長 | S.16 知多工場長 | S.16 | 22 |
| 西本 与一 | 大工 | T.2 | 知多工場工務係 | S.13 知多工場工務主任, S.13 日清紡額名古屋工場長 | S.13 知多工場工務主任, S.13 日清紡額名古屋工場長 | | |
| 松広 定三郎 | 京大 | T.2 | 四貫島工務係 | S.5 本店織布課 | S.5 本店織布課 | S.5 | 11 |
| 余吾 忠和 | 京大 | T.2 | 三軒家工務係 | S.13 四日市工場長, S.16 天津事務所 | S.13 四日市工場長, S.16 天津事務所 | S.16 | 22 |
| 中野 渡 | 名大 | T.2 | 川之石工務係 | S.16 津工場長支配人 | S.16 津工場長支配人 | S.16 | 22 |
| 三橋 楠平 | 大高商大 | T.2 | 守口人事掛兼庶務会計 | S.16 津副工場長 | S.16 津副工場長 | S.16 | 9 |
| 矢田 部忠彦 | 京大 | T.3 | 調査課(兼)庶務課 | S.8 調査課々々長, S.16 参与兼東洋化学取締役 | S.8 調査課々々長, S.16 参与兼東洋化学取締役 | S.16 | 22 |
| 山本 薫 | 慶大 | T.3 | 倉庫課 | T.14 四貫島倉庫係 | T.14 四貫島倉庫係 | T.14 | 6 |
| 伊ヶ崎 作治 | 米工 | T.3 | 知多工務係 | S.10 川之石織布主任, S.13 伊達製作所工場長 | S.10 川之石織布主任, S.13 伊達製作所工場長 | S.16 | 19 |
| 鳥山 隆夫 | 熊医専 | T.3 | 衛生課々々員 | S.16 人事衛生課々々長代理 | S.16 人事衛生課々々長代理 | S.16 | 19 |
| 島谷 栄太郎 | 明大 | T.3 | 四貫島倉庫係 | T.12 四貫島倉庫係 | T.12 四貫島倉庫係 | T.12 | 4 |
| 杉山 誠一 | 明大 | T.3 | 津職工係 | T.14 山田工場職工係 | T.14 山田工場職工係 | T.14 | 6 |
| 中尾 庸一 | 熊高工 | T.3 | 住吉工務係 | S.13 住吉工務係 | S.13 住吉工務係 | S.13 | 6 |
| 丸岡 龜雄 | 熊工機 | T.3 | 名古屋工場工務係 | T.9 三軒家工務係 | T.9 三軒家工務係 | T.9 | 6 |
| 山崎 清三 | 徳島商大 | T.3 | 桑名人事庶務会計 | S.15 人事部長附, S.16 大山人事庶務会計 | S.15 人事部長附, S.16 大山人事庶務会計 | S.16 | 9 |
| 小松 原信 | 名大 | T.3 | 知多工務係 | S.13 愛知工場長心得 | S.13 愛知工場長心得 | S.13 | 19 |
| 羽田 定次郎 | 名大 | T.3 | 名古屋工場工務係 | S.13 一宮工場長, S.16 技術課々々長 | S.13 一宮工場長, S.16 技術課々々長 | S.13 | 19 |
| 豊田 謙基 | 京高工芸 | T.3 | 知多工務係 | T.12 桑名工場工務係, S.9 府中織物工務主任 | T.12 桑名工場工務係, S.9 府中織物工務主任 | S.16 | 19 |
| 桑原 政敏 | 京工芸 | T.3 | 津工務係 | S.5 紡績課 | S.5 紡績課 | | |
| 小川 亨 | 京工芸 | T.3 | 知多工場 | T.8 四貫島工場 | T.8 四貫島工場 | T.8 | 3 |
| | | | 三軒家工務係 | S.10 加工課々々長代理, S.16 調査役兼東洋染色調査役 | S.10 加工課々々長代理, S.16 調査役兼東洋染色調査役 | S.16 | 22 |

| | | | | | | |
|--------|--------|----------|-------------|----------------------------------|-------|----|
| 杉田 泰一 | 大京大(機) | T. 3 | 津工場職工係 | S. 13 調査課々長代理, S. 16 調査役兼東洋染色調査役 | S. 16 | 9 |
| 斎藤 信三 | 東工機 | T. 3 | 津工場 | S. 13 平田製綱紡績工場長 | S. 13 | 19 |
| 石井 文次郎 | 東高工機 | T. 3 | 王子工務係 | T. 12 日本ビードロ, 工務主任 | S. 16 | 22 |
| 阿部 市次郎 | 東大機 | T. 3 | 三軒家工務係 | S. 16 工作部原動課々長代理 | S. 16 | 22 |
| 津田 康秋 | 神高商 | T. 3, 4? | 人事係主任 | S. 11 紡績課々長, S. 16 中支委任工場取締役 | S. 16 | 9 |
| 片山 康爾 | 東工粉 | T. 4 | 西成工務係 | S. 16 紡績課々長代理 | S. 16 | 22 |
| 木村 省三 | 名工粉 | T. 4 | 四日市工務係 | S. 13 津島工場長, S. 16 参事 | S. 16 | 22 |
| 浅田 金也 | 大高工機 | T. 5 | 王子工場工務係 | S. 16 二見工場長 | S. 16 | 22 |
| 小原 甚之助 | 名高工機 | T. 4 | 四貫島工務係 | T. 13 四貫島工務係 | T. 13 | 5 |
| 中西 永治 | 関西大 | T. 4 | 富田職工係 | S. 10 箕松人事係主任, S. 13 呉羽紡大門人事係主任 | | |
| 田畑 留七 | 関西大 | T. 4 | 川の石工場用度兼倉庫係 | T. 12 川之石工場用度兼, 倉庫係 | | |
| 伊藤 慶義 | 大工機 | T. 4 | 伏見工場工務係 | T. 12 伏見工場工務係 | T. 12 | 4 |
| 稲田 政幸 | 大高工 | T. 4 | 伏見工務係兼天満工務係 | S. 16 電気課々長代理 | S. 16 | 9 |
| 佐伯 正夫 | 京工芸機 | T. 4 | 津島工務係 | S. 10 天満工場長, S. 16 調査役 | S. 16 | 22 |
| 沢路 茂雄 | 四日市商 | T. 4 | 大阪倉庫係 | S. 16 知多倉庫係主任, 用度 | S. 16 | 22 |
| 伊藤 清一 | 米専機 | T. 4 | 王子工務係 | S. 5 研究課々員 | S. 8 | 11 |
| 目良 重敏 | 明工粉 | T. 4 | 四日市工務係 | S. 8 研究課, S. 13 紡績課 | S. 13 | 19 |
| 護井 武雄 | 名商大 | T. 4 | 王子工務係補 | S. 5 富田工務係 | S. 7 | 11 |
| 諸岡 真三 | 東工粉 | T. 4 | 大阪合同紡績天満支店 | S. 13 天満工場, 庶務課 | | |
| 覚野 恒治 | 東大機 | T. 4 | 津工務係 | S. 内外綿金州支店長 | T. 13 | 5 |
| 落合 良吉 | 名高工粉 | T. 5 | 三軒家工務係 | S. 16 紡績課々長代理 | S. 16 | 22 |
| 南 日平 | 米高工機 | T. 5 | 富田工務係 | S. 10 工務部々長附, S. 16 調査役 | S. 16 | 22 |
| 成瀬 盛道 | 大高工機 | T. 5 | 津島工務係 | S. 13 三本松工場長, S. 16 調査役 | S. 16 | 22 |
| 服部 泰三 | 熊高工機 | T. 5 | 大宮工務係 | S. 16 工作部原動課 | S. 16 | 22 |
| 池田 真興 | 東大機 | T. 5 | 愛知工務係 | S. 12 大曾根工務係 | S. 12 | 18 |
| 新宮 真興 | 愛知大 | T. 5 | 山田調剤員 | S. 15 山田養和長 | S. 16 | 12 |
| 三浦 口修 | 九大医 | T. 5 | 衛生課々長 | S. 16 人事衛生課々長 | S. 16 | 12 |

| | | | | | |
|-------|------|------|-----------|-------------------------------|----|
| 西村陽吉 | 京工芸 | T. 5 | 津工務係 | S. 10 織布課課長代理 | 22 |
| 船橋政次 | 京工芸 | T. 5 | 伏見工務係 | S. 16 今治工場長 | 22 |
| 田村慶三 | 京工芸 | T. 5 | 名古屋工場工務係 | S. 16 神崎工場長 | 22 |
| 内山武雄 | 大工機 | T. 5 | 大阪四貫島工務係 | T. 12 四貫島紡績部主任 | 4 |
| 堀内友四郎 | 東大機 | T. 5 | 大宮工務課 | S. 2 山田工場工務係 | 8 |
| 稲葉庸男 | 京工芸 | T. 5 | 四貫島工務係 | S. 12 紡績課 | 18 |
| 戸川四郎 | 東帝大機 | T. 5 | 名古屋工場工場長 | S. 13 川之石工場長 | 5 |
| 井村理一 | 大高工機 | T. 5 | 住吉工場長 | S. 16 東洋精麻, 吉林工場長 | 20 |
| 一 一 | 大高工機 | T. 5 | 紡績課兼加工課 | S. 16 瑞崎工場長 | 9 |
| 京屋祐三 | 東大機 | T. 6 | 大宮工場職工課 | S. 13 人事課々長, S. 16 取締役総務部長 | 22 |
| 進藤竹次郎 | 東工機 | T. 6 | 大宮工務課 | S. 10 紡績課長, S. 16 取締役製造部部長 | 22 |
| 藪田為三郎 | 京工芸 | T. 6 | 津工務係 | S. 16 近江帆布, 八幡工場 | 26 |
| 市田重三郎 | 東大機 | T. 6 | 四貫島工務係 | S. 13 神崎工場長 | 19 |
| 清水茂 | 東大機 | T. 6 | 大宮用度課 | T. 12 津工場用度係主任 | 4 |
| 金森一正 | 関西学院 | T. 7 | 富田工務係 | S. 13 小松島工務係主任, S. 16 能美工場長 | 22 |
| 橋本豐 | 仙高工機 | T. 7 | 津工務係 | S. 5 一宮工務係, S. 13 愛知織布 | 4 |
| 山口保太郎 | 京高工機 | T. 7 | 川之石工務係 | S. 16 桑名工場長 | 22 |
| 服田俊一 | 京高工芸 | T. 7 | 知多工務係 | S. 12 紡績課, 工務係 | 18 |
| 橋本哲三 | 京高工芸 | T. 7 | 三軒家工場工務係 | S. 12 堅田, 工務係 | 19 |
| 米益清一 | 大高工機 | T. 7 | 愛知工務係 | S. 7 西成工場長心得, S. 16 東洋染色二見工場長 | 24 |
| 河口俊夫 | 米高工機 | T. 7 | 四貫島工場 | S. 13 中央紡績工場長 | 20 |
| 副田平 | 名高工機 | T. 7 | 本社勤務 | S. 12 豊田式織機新川工場 | 18 |
| 治 治 | 東高工機 | T. 7 | 西成工場工務係 | S. 12 大阪織物 KK 販売係主任 | 12 |
| 鎌田耕成 | 大工機 | T. 7 | 津工務係 | S. 8 研究課, S. 16 特殊加工課々長代理 | 9 |
| 多田早苗 | 東高工機 | T. 7 | 愛知工場長心得 | S. 16 愛知工場長 | 9 |
| 青木成彦 | 大高工機 | T. 8 | 桑名工場用度倉庫係 | S. 13 大曾根用度倉庫係 | 9 |
| 浜田節二 | 明大高 | T. 8 | 津工務係 | S. 10 仁川副工場長, S. 16 調査役 | 12 |
| 荒木甚之助 | 名高工機 | T. 8 | | | |
| 中秀次郎 | 名高工機 | T. 8 | | | |

第7表 戦前期東洋紡の役員略歴

| | | |
|--------|-------|--------------------|
| 進藤 竹次郎 | M25 生 | T6 東法 |
| | | 同社庶務課長 人事課長 重役秘書 |
| | 昭15 | 取 |
| 阿部 孝次郎 | M30 生 | T10 東機 |
| | 昭9 | 四貫島工場長 |
| | | 紡績課長代理歴任 |
| | 17 | 工作部長 兼 営繕課長 |
| | 同 | 取 |
| 藪田 為三 | M27 生 | T6 東工機 |
| | 6 | 四貫島紡織実習 |
| | 7 | 本店工務課 |
| | 8 | : 課員 |
| | 9 | 四貫島工場工務掛 |
| | 14 | 本店工務課員 |
| | S 2 | 堅田工場工務掛 |
| | 3 | 昭和レーヨン転籍 |
| | | 堅田工 工務 主任 |
| | 5 | 工場長 |
| | 8 | 敦賀工場 建設事務担当 |
| | 9 | 同 工場長 |
| | 同 | 6月 東洋紡と合併 |
| | 13 | 紡績課長 兼 絹毛課長 |
| | 14 | 参与 兼 紡績課長 |
| | | : 製造部長 兼 紡績課長 |
| | 15 | 取 |
| | 17 | 羊毛工業部長 兼 設備課長 |
| 大野 弘男 | M23 生 | T2 神商 S6 東紡入社 |
| | S 10 | 重役秘書 |
| | 13 | 計算課長 |
| | 14 | (4月) 調査課長 |
| | | (9月) 整理部副部長 兼 企画課長 |
| | 16 | 業務部副部長 兼 企画課長 |
| | 17 | (取)業務部長 兼 総務部長 |
| 美浦 敏三 | M25 生 | M42 尾道商業 同時入社(大紡) |
| | T 3 | 合併 商事課員 |

- 12 : 上海出張員
 14 名古屋支店商事課
 S 8 名古屋支店商事課長 専務取締役
 9 名古屋支店長
 15 (11月) 調査役
 (12月) 裕豊紡 取
 18 辞任 東洋紡取
 19 東洋化学
- 神前 政幸 M26生 T4 大高 (機) 同入社
 四貫島 紡績実習
 T 6 伏見工場 工務掛
 7 桑名工場 :
 12 宮川工場 :
 S 2 愛知工場 :
 4 (5月) 名古屋工場
 (7月) 紡績課員
 7 浜松工場長 心得
 9 浜松工場長
 10 富田工場長
 14 忠岡工場長
 15 神崎工場長
 16 製造部特殊加工課長
 17 製造部紡績課長
 18 (8月) 特殊加工課長兼務
 (11月) 技術課長兼務
 繊維工業部副部長 兼 短繊維課長
 19 東洋煙草服分有限公司 (取) 就任のため依頼退職
- 齊藤 晋 M35生 S2 京大経 同入
 S 2 (3月) 四日市工場 職工掛 事務実習
 3 山田工場 職工掛
 4 : 職工掛
 7 四貫島工場 倉庫掛 兼 用度掛
 9 本店総務課員
 14 調査課長心得
 16 (8月) 人事部厚生課長心得
 (9月) : 課長
 18 (3月) 名古屋支店長事務心得
 : : 名古屋支店長

20 人事部副部長 兼 人事部総務課長
(9月) 参 兼 人事部長
(12月) (取) 人事部長

作川 鉄太郎 M18 生 M40 大工 (機) 同大紡入社
T 3 合併 川之石工場公務主任
5 (1月) 三軒家工場工務掛
(8月) 津工場長
8 職工課主任
10 姫路工場長
S 7 研究課長
8 (参) 兼 研課長
: 工務課長代理
: 人事主任
10 (取) 人絹課長
絹毛課長
11 科学研究所長 事務取扱
14 東洋人織 K 取
15 東洋タイヤ 専務取
(12) 東 取 辞任

松下 梢一郎 M22 M42 東工 44 大紡入社
大 8 愛知工場長補佐
9 : 事務取扱
10 津島長 :
14 津島工場長
15 尾張工場長
S 7 姫路工場長
10 羊毛課長
11 絹毛課長
12 (参)
14-18 東洋染色(専務)

有元 憲 M22 M38 尾道商 入社
T 4 満州主張員
7 津工場 事務主任
8 豊橋工場長 専務取扱
9 本 商事課員
11 絹糸係主任心得
S 7 営業部係商事課糸係主任心得

| | | | | |
|--------|------|------|------------|---------------|
| | | | | 綿布係主任 |
| | | | | 加工係主任 |
| | 8 | | | 同社商事課長 |
| | 9 | | | 販売課長心得 |
| | 12 | (同参) | | 商事課長 |
| | 14 | (参) | | 販売部長 |
| | 15 | (取) | | |
| 土屋 喜太郎 | M 16 | M40 | 大工 | 三重紡入 (同) |
| | T 3 | | 六等社員 | 四日市工場 工務掛 |
| | 4 | | 伏見工場 | 事務取扱 (T6)五等社員 |
| | 9 | | 四日市工場長 | (9)四等社員 |
| | 11 | | 富田工場長 | (S元)三等社員 |
| | S 8 | (参) | 営繕課長 | (8)二等社員 |
| | 10 | | 取 | |
| | 14 | | 東洋化学 | 社長 |
| | 15 | | 東(取) | 辞任 |
| 沢 重保 | M18 | M41 | 神商 43 | 三重紡入 |
| | T 3 | | 商業課員 | |
| | 10 | | (8月)倉庫課副主任 | |
| | | | (12月)〃主任 | 兼 商業課員 |
| | S 4 | | 倉庫課 | 米国出張 |
| | 8 | (参与) | 倉庫課長 | |
| | 9 | | 倉庫課長 | 購売課長 代理 |
| | 10 | | 取締役 | |
| | 17 | | 常務取締役 | 原料部長 |

資料解説

設問(1)と(2)は『紡織要覧』中の「紡織紳士録」に基づいて作成したもので、大学の卒業年度は分るが、入社年度及び卒業、即入社かは不明である。従てこの資料は職員数をどの程度正確に反映しているかとなると若干留保しなければならないものが多い。著者は国会図書館にて各大学・高専で毎年発行されていた年報から卒業生について就職した企業を詳しく検討した。それを基本資料として三大紡に入社した学卒職員の数を推計しグラフで示してみたのである。グラフが示す傾向は3社ともほぼ同様である。3社は

第1次大戦中には毎年20名を越すような大量の卒業生を採用したのだが、大戦の激しい施設拡大と中小紡績の乱立のなかで、1920年代に入ると紡績会社は不況期に入った。今まで広い市場であった中国において自国の外に在華紡が急増し、更に関税問題も加わって今まで最大の輸出市場に飽和点(saturation point)が訪れたのであり、それ以後の輸出のターゲットは米国とヨーロッパ各国に何けられたのであるが、数年を経たずしてここでも輸出制限問題が起ったことは周知の通りである。戦後採用職員の激減が分るがこれは1930年代初頭まで続きその後顕著な増加に転ずるのである。

設問(3) これは資料を見ればおのずから明らかである。明治20年代から30年代前半の学卒職員は取締役への昇進の可能性は少なくなかった。もっとも創業の役員の中には学歴のない役員も多く、学卒中心の鐘紡などは異色であった。この対極の大日本紡では、大正7年に大日本紡績が尼崎紡と摂律紡の合同で形成された時、すべて以前の2社の役員が新会社においても取締役に残り、その数は16名に達し、しかもその中で学卒者は少数であった(第3-1表参照のこと)。ところで、工場長の学歴を調べるとこれまた東洋紡・鐘紡と大日本紡の対照が分る。一口に言えば大日本紡績は他の2紡績企業と比べて学卒職員の支配が比較的弱かった企業であった。この点は、次稿の戦前期大日本紡の経営資料を利用しつつ更に詳しく論じてみたい。

設問(4) は貴重で示唆的な数字を示している。

鐘紡は一貫して文系中心であるのに対し、東洋紡は圧倒的に理系中心であり、大日本紡もどちらかと言えば東洋紡に近いが、若干文系が多いのである。取締役の数も鐘紡は文系が圧倒的に多く、東洋紡は両者のバランスが取れている。大日本紡で目立つのは、1920年の学歴なしの8名である。しかし彼らは除々に退職したので両者のバランスが取れるようになり、唯学卒職員の文・理への分類では東洋紡に近く、理系職員が高い比率を占めているのである。

設問(5) に対しては今までの解説をくり返すこともあろうが、東洋紡・鐘紡ともに8・9割の工場長は第1次大戦期頃にもなれば学卒職員が工場長の

ポストについている。唯二・三の場合については資料的に検証出来ない場合があり、この時は学卒者ではないと考えておいた方がよいのかも知れない。大日本紡績の場合経験の積み重ねによって工場長に昇進した非学卒の職員が多いことは既述の通りで第4—3表がこれを語っている。

設問(5・8)に関しては貴重な資料を提示出来る。東洋紡100年史編集室には創立以来の役員略歴として取締役の略歴が記されているのでこれを提示した。きわめて暗示的な内容のものであるが、技術者の場合にはそのキャリアはほぼ測定出来た。つまり可成り多くの工場を転勤し卒業後20年以前、つまり40歳前後で工場長のポストに着きそれ以降も時々工場を変えた。この体験により工場管理の腕を磨いたと考えられよう。この外にも、鐘紡の工場長は通常文系であったり、大日本紡の場合は文系と理系の工場長が交代したとも言われる。

設問(6)これは既に10年以上も前に大阪駅のすぐ前にあった鐘紡本社(今の本社とは別の場所である)で筆写したものである。敗戦直後における学卒社員が記録してあり、それを整理すると付表の様なものになる。多角化が津田信吾社長のもとで強力に進められていた鐘紡では実に終戦時には1,000名程度の学卒職員を擁していたのだった。

(7)の設問の意図は明らかな様に、不況期に入った職員はどのようなキャリアを示しているかという設問である。この頃になると事例が極端に多くなり、また相互の差も大きい。小稿では大正初頭から第1次大戦期のブーム時に入社した職員を検討した。結果を一口に言えばこの激変期には紡績職員としての生活が流動的になったことを示しており比較的短期で職場をさった者がいる反面、同時に可成りの者が工場長への昇任を果たしている。役員への道がきわめて細いものであり役員は一度ポストにつけば健康を害さない限りそのポストは長期化したのであり、大日本紡績の菊地恭三などそれは半世紀近くに及んだ。しかし同時に工場設立も依然として活発でかつ事業の多面化も進んでいたのであり、取締役への昇進は不可能に近かったにせよ、何を製造しようと工場長への昇進は学卒職員の目標であったことは違いないし、またこ

れは可成り射程距離内にあったのである。

結語

筆者はここ数年来紡績企業の学卒者に関する数編の論稿を発表してきた。何故今まで殆ど論じられたことのない論題を執拗に追求してきたのか。答は簡単である。日本の紡績企業には大量の学卒職員が在社するのに欧米の紡績企業には殆ど存在せず、小企業に留まり、イギリスなどでは殆ど消滅してしまったという事態になっている。これに対して日本においては、明治未だに確立された寡占支配の体制は殆ど変化することなく現在でも600万^{ドル}近くを所有し、しかも同時に合繊等多数の異分野への進出に成功しているという実態を見ると、この基本的原因は大量の学卒職員を擁しているからだと考えたくなるのである。また現在でも全くの自由貿易であるイギリスは別としてアメリカでは(この国でも綿業企業は全くの小企業であり原則的には一工場企業である)可成り保護貿易が機能しているのに対し、わが国では明治以来の自由貿易の旗をおろすことなく(時に2国間交渉が行なわれているにせよ)未だ倒産も極めて稀な状態で今日を迎えることが出来ているのである。今ここで多言するまでもなく日本の紡績産業は(色々な非難があったにせよ)第2次大戦終結まで、否、昭和30年代末まで、ドル不足に悩んでいた日本では、現在とはちがいが戦略的には極めて重要な産業分野であった。今後も紡績企業は多くの試練を受けるであろうが、これを何とかして乗り切ることが出来るのではないかと筆者には思われるのである。

追記(1) 1935年11月19日付ランカシャ・コットン・コーポレーションの取締役会議事録にある次の記述を参照されたい。「奨学金制度に関する討議が、会長のライアン、ジョーンズ教授及びホートン教授の間で行なわれて、次の様に決議されて紡績主任(spinning master)や梳毛主任(head carder)に対してそれが与えられるのが望ましいということになった」。

1月21日付記録

「オルダム・テクニカル・スクールでその学位コースの試験を通過した後
に経営者のポストのためにスカラシップを与えるという案が討議され次の

様な案が暗示された。「技術委員会は一定の職位につくという目的でそのような男と面会をしてもよいが、その際には俸給は最初の年は年俸 200 ポンドであり、若し3年間の雇用に満足である場合には、毎年除々に増加することが対案として出された。当社はマンチェスターテクニカルスクールに通知し、我が社が前途有望な卒業生と面接するのが望ましいと伝えることにした」。

追記(2) 筆者はハーヴァード大学で収集したアメリカの業界誌 Textile World の 20 世紀初頭にアメリカ紡績企業の 20 社ほどの紹介がありその一部の企業の役員に大学（と呼称してもよい程度の）教育歴を有する所有者或いは役員を発見出来たので、3 例をここに提示しておこう。

(例示 1) W. J. Kincaid. 18 歳の時に Ratherford Academy を卒業
Textile World vol. 19. 1900 年第 12 号

(例示 2) J. M. Varnum. メリマック捺染工場に入社する迄に 4 年間
philips Academy に在学した。Textile World, vol. 22. 1899 年 12 月, 第 6 号

(例示 3) M. T. Stevens. ダートマス大学卒業 Textile World vol.24.
1903 年 11 号

(一橋大学教授)