

表11 1934-1952年におけるウズベク共和国の総家畜頭数の推移

	1934年	1937年	1940年	1945年	1946年	1947年	1948年	1949年	1950年	1951年	1952年
(家畜数：千頭) <sup>1)</sup>											
総家畜頭数	3943.9	6330.3	8573.7	7478.6	7761.9	8170.8	8230.3	8130.8	8681.9	8819.2	9369.4
大型有角獣	910.9	1410.9	1659.3	1201.7	1190.4	1255.5	1263.8	1280.8	1258.3	1311.4	1321.4
牛 (korova)	327.3	481.5	617.0	413.7	402.4	418.9	401.4	393.7	392.7	410.9	410.0
豚	69.3	76.3	101.8	27.2	29.5	36.8	40.9	54.4	59.3	66.2	78.3
羊	} 2298.0 }	} 3980.2 }	4220.3	4544.0	4750.7	4947.9	4972.5	4805.3	5298.5	5353.4	5868.2
山羊			1522.4	982.1	1067.0	1167.4	1188.2	1216.6	1250.9	1250.0	1241.2
馬	338.4	381.4	452.9	309.9	321.9	344.3	363.5	380.0	422.2	427.3	450.3
(増減率：1934年=100)											
総家畜頭数	100.0	160.5	217.4	189.6	196.8	207.2	208.7	206.2	220.1	223.6	237.6
大型有角獣	100.0	154.9	182.2	131.9	130.7	137.8	138.7	140.6	138.1	144.0	145.1
牛 (korova)	100.0	147.1	188.5	126.4	122.9	128.0	122.6	120.3	120.0	125.5	125.3
豚	100.0	110.1	146.9	39.2	42.6	53.1	59.0	78.5	85.6	95.5	113.0
羊及び山羊	100.0	173.2	249.9	240.5	253.2	266.1	268.1	262.0	285.0	287.4	309.4
馬	100.0	112.7	133.8	91.6	95.1	101.7	107.4	112.3	124.8	126.3	133.1
(構成比率：総家畜頭数=100)											
総家畜頭数	100.0	100.0	100.0	100.0	100.0	100.0	100.0	100.0	100.0	100.0	100.0
大型有角獣	23.1	22.3	19.4	16.1	15.3	15.4	15.4	15.8	14.5	14.9	14.1
牛 (korova)	8.3	7.6	7.2	5.5	5.2	5.1	4.9	4.8	4.5	4.7	4.4
豚	1.8	1.2	1.2	0.4	0.4	0.5	0.5	0.7	0.7	0.8	0.8
羊及び山羊	58.3	62.9	67.0	73.9	75.0	74.8	74.9	74.1	75.4	74.9	75.9
馬	8.6	6.0	5.3	4.1	4.1	4.2	4.4	4.7	4.9	4.8	4.8

(出所) ロシア連邦経済文書館所蔵ソ連邦中央統計局フォンド資料(F.1562, Op.41, Ed.65, L.254)に基づき筆者作成。

(注1) 各年末の頭数。

表12 1934-1952年におけるカザフ共和国の総家畜頭数の推移

	1934年	1937年	1940年	1945年	1946年	1947年	1948年	1949年	1950年	1951年	1952年
(家畜数：千頭) <sup>1)</sup>											
総家畜頭数	5852.5	10475.0	14165.3	16183.0	16985.9	19330.4	21859.5	24086.8	25945.7	25792.2	24419.0
大型有角獣	1835.3	3095.4	3368.9	3531.7	3627.3	4008.2	4306.1	4419.1	4472.5	4469.7	3934.1
牛 (korova)	700.3	1085.2	1263.7	1321.2	1298.1	1395.6	1435.4	1442.0	1448.5	1445.7	1332.0
豚	276.3	367.9	451.5	149.3	181.5	257.4	253.5	305.5	400.6	493.6	421.8
羊	} 2618.1 }	} 5287.8 }	7012.4	8663.1	9183.1	10543.6	12275.3	13936.1	15377.9	15291.3	15490.4
山羊			1168.2	1661.3	1762.7	2062.0	2368.0	2651.2	2783.9	2516.7	1642.9
馬	422.5	638.7	900.6	856.4	933.2	1063.6	1221.2	1332.9	1462.3	1575.2	1597.8
(増減率：1934年=100)											
総家畜頭数	100.0	179.0	242.0	276.5	290.2	330.3	373.5	411.6	443.3	440.7	417.2
大型有角獣	100.0	168.7	183.6	192.4	197.6	218.4	234.6	240.8	243.7	243.5	214.4
牛 (korova)	100.0	155.0	180.5	188.7	185.4	199.3	205.0	205.9	206.8	206.4	190.2
豚	100.0	133.2	163.4	54.0	65.7	93.2	91.7	110.6	145.0	178.6	152.7
羊及び山羊	100.0	202.0	312.5	394.3	418.1	481.5	559.3	633.6	693.7	680.2	654.4
馬	100.0	151.2	213.2	202.7	220.9	251.7	289.0	315.5	346.1	372.8	378.2
(構成比率：総家畜頭数=100)											
総家畜頭数	100.0	100.0	100.0	100.0	100.0	100.0	100.0	100.0	100.0	100.0	100.0
大型有角獣	31.4	29.6	23.8	21.8	21.4	20.7	19.7	18.3	17.2	17.3	16.1
牛 (korova)	12.0	10.4	8.9	8.2	7.6	7.2	6.6	6.0	5.6	5.6	5.5
豚	4.7	3.5	3.2	0.9	1.1	1.3	1.2	1.3	1.5	1.9	1.7
羊及び山羊	44.7	50.5	57.8	63.8	64.4	65.2	67.0	68.9	70.0	69.0	70.2
馬	7.2	6.1	6.4	5.3	5.5	5.5	5.6	5.5	5.6	6.1	6.5

(出所) ロシア連邦経済文書館所蔵ソ連邦中央統計局フオンド資料(F.1562, Op.41, Ed.65, L.258)に基づき筆者作成。

(注1) 各年末の頭数。

表13 1934-1952年におけるキルギス共和国の総家畜頭数の推移

	1934年	1937年	1940年	1945年	1946年	1947年	1948年	1949年	1950年	1951年	1952年
(家畜数：千頭) <sup>1)</sup>											
総家畜頭数	1763.2	3007.8	3799.0	3208.4	3668.0	4185.1	4696.7	5346.5	5983.5	5861.8	5809.7
大型有角獣	316.2	486.0	555.4	440.3	484.0	543.7	592.2	634.9	661.8	637.3	627.2
牛 (korova)	130.7	183.1	219.6	186.2	190.2	202.2	207.5	218.8	222.4	210.4	202.6
豚	71.0	91.0	87.2	19.4	37.5	51.9	55.6	73.0	89.5	83.8	101.4
羊	} 967.1 }	1886.1	1844.3	1753.8	2022.3	2339.6	2680.0	3129.5	3583.9	3552.1	3688.2
山羊			684.8	518.5	618.4	686.4	756.6	845.2	930.5	877.7	690.9
馬	278.2	361.6	407.7	290.2	315.6	361.3	404.8	445.1	495.4	500.5	499.4
(増減率：1934年=100)											
総家畜頭数	100.0	170.6	215.5	182.0	208.0	237.4	266.4	303.2	339.4	332.5	329.5
大型有角獣	100.0	153.7	175.6	139.2	153.1	171.9	187.3	200.8	209.3	201.5	198.4
牛 (korova)	100.0	140.1	168.0	142.5	145.5	154.7	158.8	167.4	170.2	161.0	155.0
豚	100.0	128.2	122.8	27.3	52.8	73.1	78.3	102.8	126.1	118.0	142.8
羊及び山羊	100.0	195.0	261.5	235.0	273.1	312.9	355.4	411.0	466.8	458.0	452.8
馬	100.0	130.0	146.5	104.3	113.4	129.9	145.5	160.0	178.1	179.9	179.5
(構成比率：総家畜頭数=100)											
総家畜頭数	100.0	100.0	100.0	100.0	100.0	100.0	100.0	100.0	100.0	100.0	100.0
大型有角獣	17.9	16.2	14.6	13.7	13.2	13.0	12.6	11.9	11.1	10.9	10.8
牛 (korova)	7.4	6.1	5.8	5.8	5.2	4.8	4.4	4.1	3.7	3.6	3.5
豚	4.0	3.0	2.3	0.6	1.0	1.2	1.2	1.4	1.5	1.4	1.7
羊及び山羊	54.8	62.7	66.6	70.8	72.0	72.3	73.2	74.3	75.4	75.6	75.4
馬	15.8	12.0	10.7	9.0	8.6	8.6	8.6	8.3	8.3	8.5	8.6

(出所) ロシア連邦経済文書館所蔵ソ連邦中央統計局フオンズ資料(F.1562, Op.41, Ed.65, L.282)に基づき筆者作成。

(注1) 各年末の頭数。

表14 1934-1952年におけるタジク共和国の総家畜頭数の推移

	1934年	1937年	1940年	1945年	1946年	1947年	1948年	1949年	1950年	1951年	1952年
(家畜数：千頭) <sup>1)</sup>											
総家畜頭数	1347.6	2403.6	3087.1	2641.4	2904.8	3164.0	3359.1	3420.3	3634.8	3480.0	3526.4
大型有角獣	346.7	500.1	580.0	534.6	560.6	587.5	595.3	575.0	558.3	534.5	503.8
牛 (korova)	114.3	145.4	187.8	172.6	171.1	173.9	175.7	172.9	172.0	165.9	150.7
豚	8.1	21.0	20.8	3.7	5.3	6.5	7.7	11.6	15.6	12.1	12.1
羊	} 798.9 }	} 1634.9 }	1054.3	1110.7	1244.3	1381.1	1503.4	1530.9	1703.2	1698.5	1937.2
山羊			1120.0	723.0	819.7	903.2	956.8	1005.0	1052.2	935.3	780.4
馬	79.6	102.2	124.2	96.8	103.8	111.8	120.2	124.9	133.5	133.7	142.2
(増減率：1934年=100)											
総家畜頭数	100.0	178.4	229.1	196.0	215.6	234.8	249.3	253.8	269.7	258.2	261.7
大型有角獣	100.0	144.2	167.3	154.2	161.7	169.5	171.7	165.8	161.0	154.2	145.3
牛 (korova)	100.0	127.2	164.3	151.0	149.7	152.1	153.7	151.3	150.5	145.1	131.8
豚	100.0	259.3	256.8	45.7	65.4	80.2	95.1	143.2	192.6	149.4	149.4
羊及び山羊	100.0	204.6	272.2	229.5	258.4	285.9	307.9	317.4	344.9	329.7	340.2
馬	100.0	128.4	156.0	121.6	130.4	140.5	151.0	156.9	167.7	168.0	178.6
(構成比率：総家畜頭数=100)											
総家畜頭数	100.0	100.0	100.0	100.0	100.0	100.0	100.0	100.0	100.0	100.0	100.0
大型有角獣	25.7	20.8	18.8	20.2	19.3	18.6	17.7	16.8	15.4	15.4	14.3
牛 (korova)	8.5	6.0	6.1	6.5	5.9	5.5	5.2	5.1	4.7	4.8	4.3
豚	0.6	0.9	0.7	0.1	0.2	0.2	0.2	0.3	0.4	0.3	0.3
羊及び山羊	59.3	68.0	70.4	69.4	71.1	72.2	73.2	74.1	75.8	75.7	77.1
馬	5.9	4.3	4.0	3.7	3.6	3.5	3.6	3.7	3.7	3.8	4.0

(出所) ロシア連邦経済文書館所蔵ソ連邦中央統計局フオンド資料(F.1562, Op.41, Ed.65, L.285)に基づき筆者作成。

(注1) 各年末の頭数。

表15 1934-1952年におけるトルクメン共和国の総家畜頭数の推移

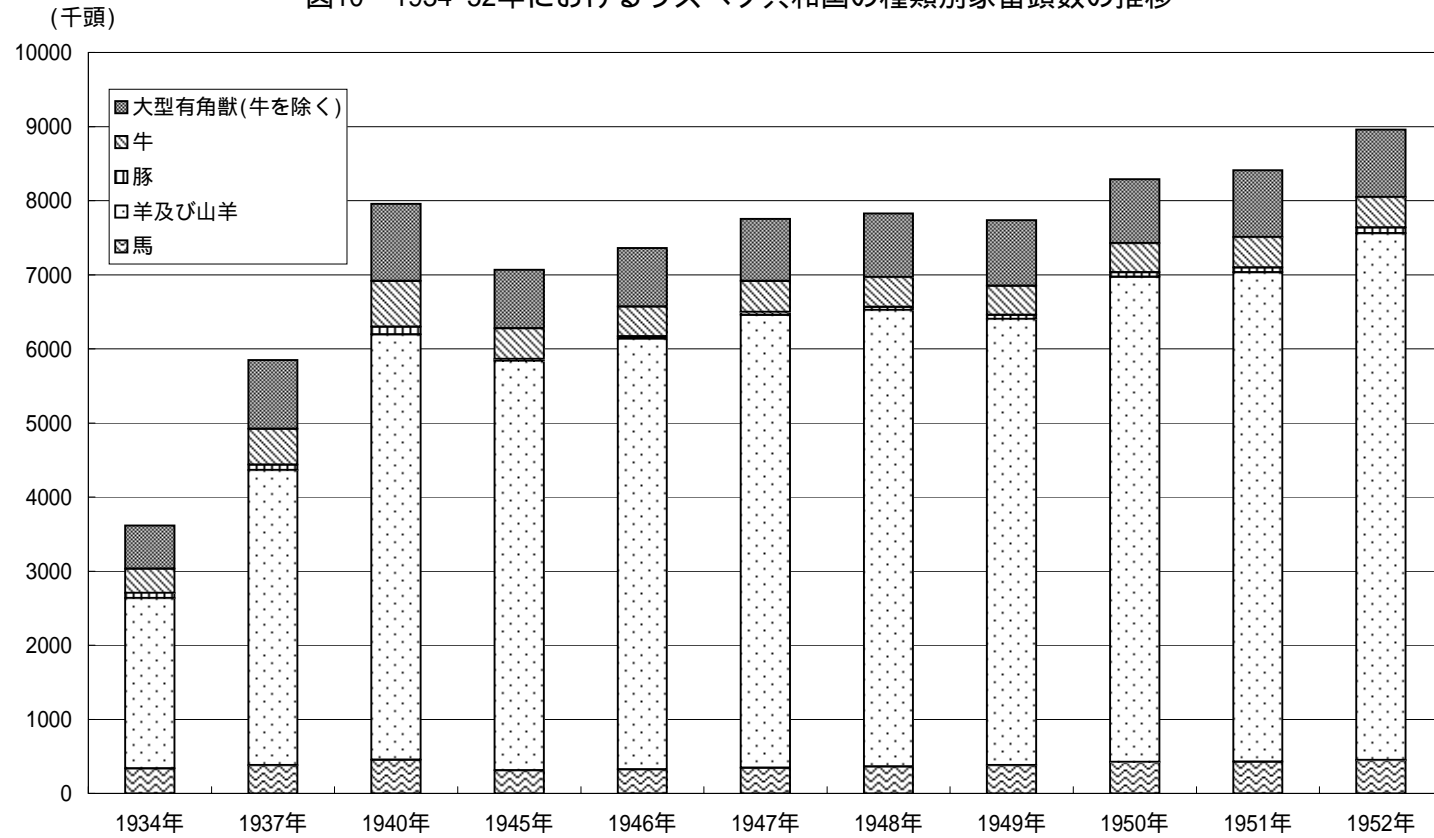
	1934年	1937年	1940年	1945年	1946年	1947年	1948年	1949年	1950年	1951年	1952年 <sup>2)</sup>
(家畜数：千頭) <sup>1)</sup>											
総家畜頭数	1405.2	2231.3	3067.5	3149.8	3515.6	3873.0	3496.9	3199.0	3662.9	3681.8	4021.9
大型有角獣	153.9	233.3	268.3	242.2	263.0	276.2	260.4	257.2	265.2	267.0	266.9
牛 (korova)	54.2	80.3	96.0	85.8	91.4	94.1	86.4	85.4	87.9	87.7	88.2
豚	19.0	22.7	36.5	5.5	5.1	4.2	3.6	5.9	11.4	11.2	10.3
羊	} 1124.5 }	} 1830.9 }	1999.1	2268.3	2504.5	2732.3	2441.7	2203.8	2532.3	2580.1	2868.1
山羊			597.4	503.9	604.2	715.2	654.7	596.9	710.3	678.1	727.9
馬	53.6	64.1	70.2	44.1	47.4	51.0	50.1	49.8	55.8	57.7	60.5
(増減率：1934年=100)											
総家畜頭数	100.0	158.8	218.3	224.2	250.2	275.6	248.9	227.7	260.7	262.0	286.2
大型有角獣	100.0	151.6	174.3	157.4	170.9	179.5	169.2	167.1	172.3	173.5	173.4
牛 (korova)	100.0	148.2	177.1	158.3	168.6	173.6	159.4	157.6	162.2	161.8	162.7
豚	100.0	119.5	192.1	28.9	26.8	22.1	18.9	31.1	60.0	58.9	54.2
羊及び山羊	100.0	162.8	230.9	246.5	276.5	306.6	275.4	249.1	288.4	289.7	319.8
馬	100.0	119.6	131.0	82.3	88.4	95.1	93.5	92.9	104.1	107.6	112.9
(構成比率：総家畜頭数=100)											
総家畜頭数	100.0	100.0	100.0	100.0	100.0	100.0	100.0	100.0	100.0	100.0	100.0
大型有角獣	11.0	10.5	8.7	7.7	7.5	7.1	7.4	8.0	7.2	7.3	6.6
牛 (korova)	3.9	3.6	3.1	2.7	2.6	2.4	2.5	2.7	2.4	2.4	2.2
豚	1.4	1.0	1.2	0.2	0.1	0.1	0.1	0.2	0.3	0.3	0.3
羊及び山羊	80.0	82.1	84.6	88.0	88.4	89.0	88.5	87.5	88.5	88.5	89.4
馬	3.8	2.9	2.3	1.4	1.3	1.3	1.4	1.6	1.5	1.6	1.5

(出所) ロシア連邦経済文書館所蔵ソ連邦中央統計局フオンド資料(F.1562, Op.41, Ed.65, L.293)に基づき筆者作成。

(注1) 各年末の頭数。

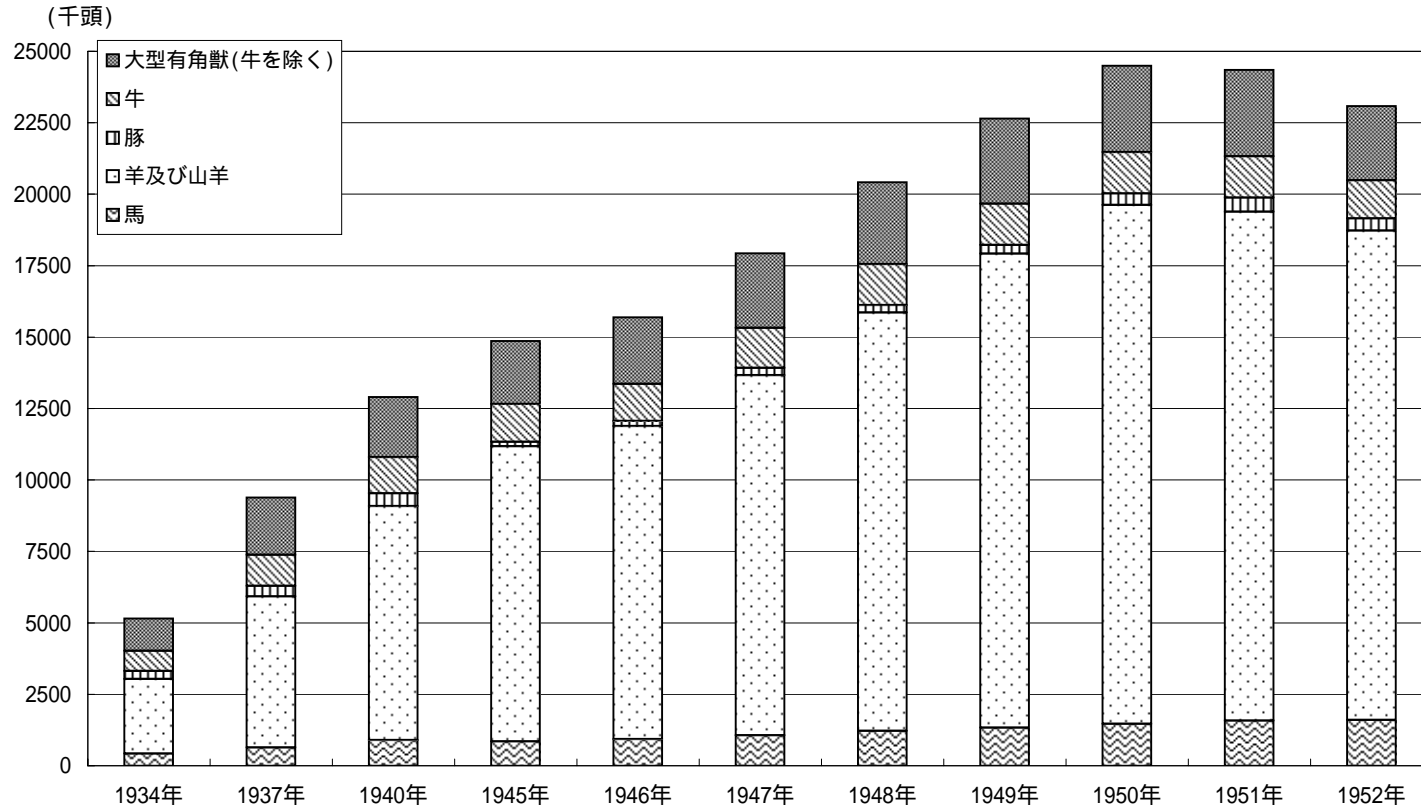
(注2) 原典には「1958年」と記載されているが、「1952年」の誤りだと思われる。

図10 1934-52年におけるウズベク共和国の種類別家畜頭数の推移



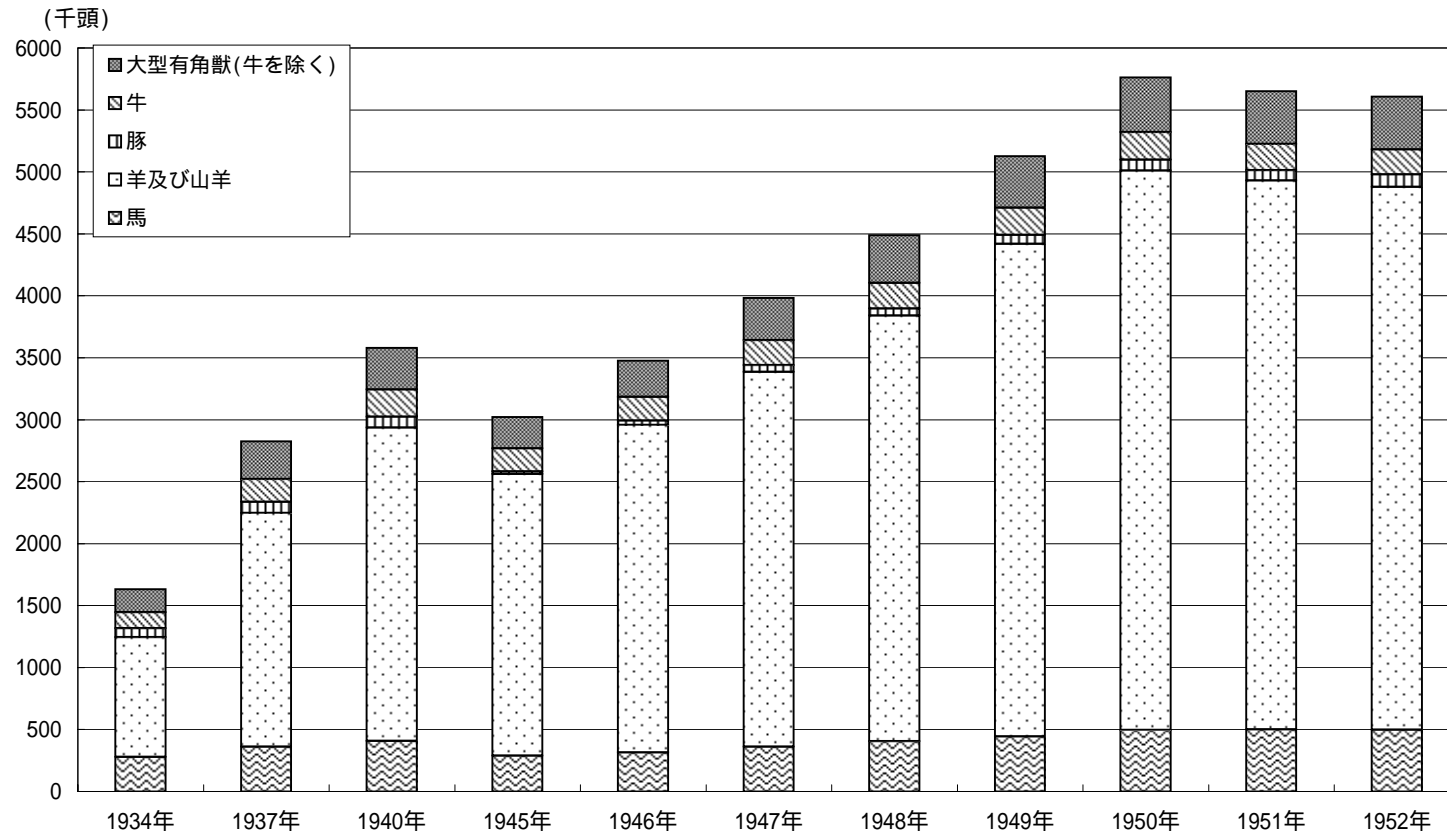
(出所)表11より筆者作成。

図11 1934-52年におけるカザフ共和国の種類別家畜頭数の推移



(出所)表12より筆者作成。

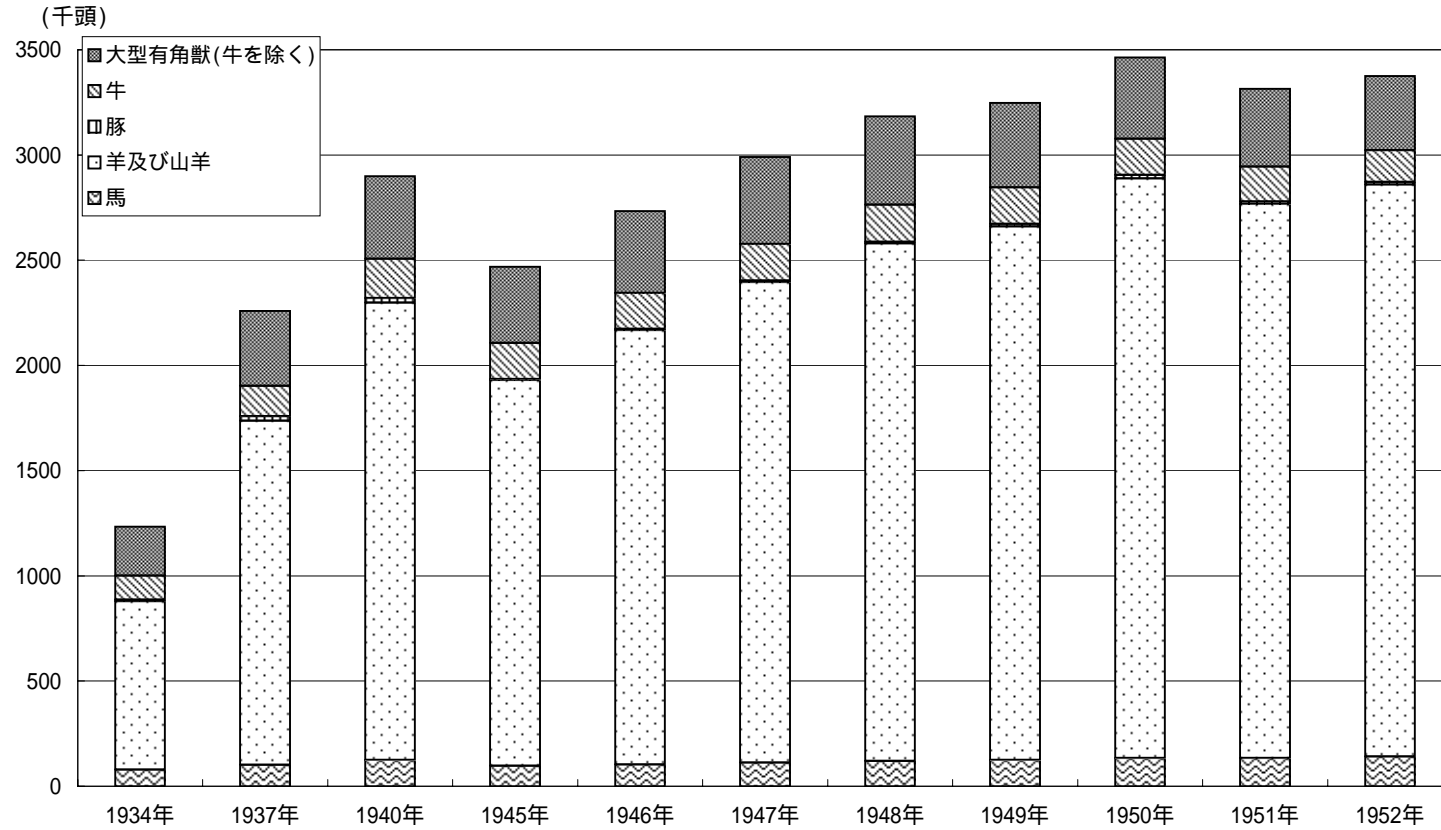
図12 1934-52年におけるキルギス共和国の種類別家畜頭数の推移



(出所)表13より筆者作成。

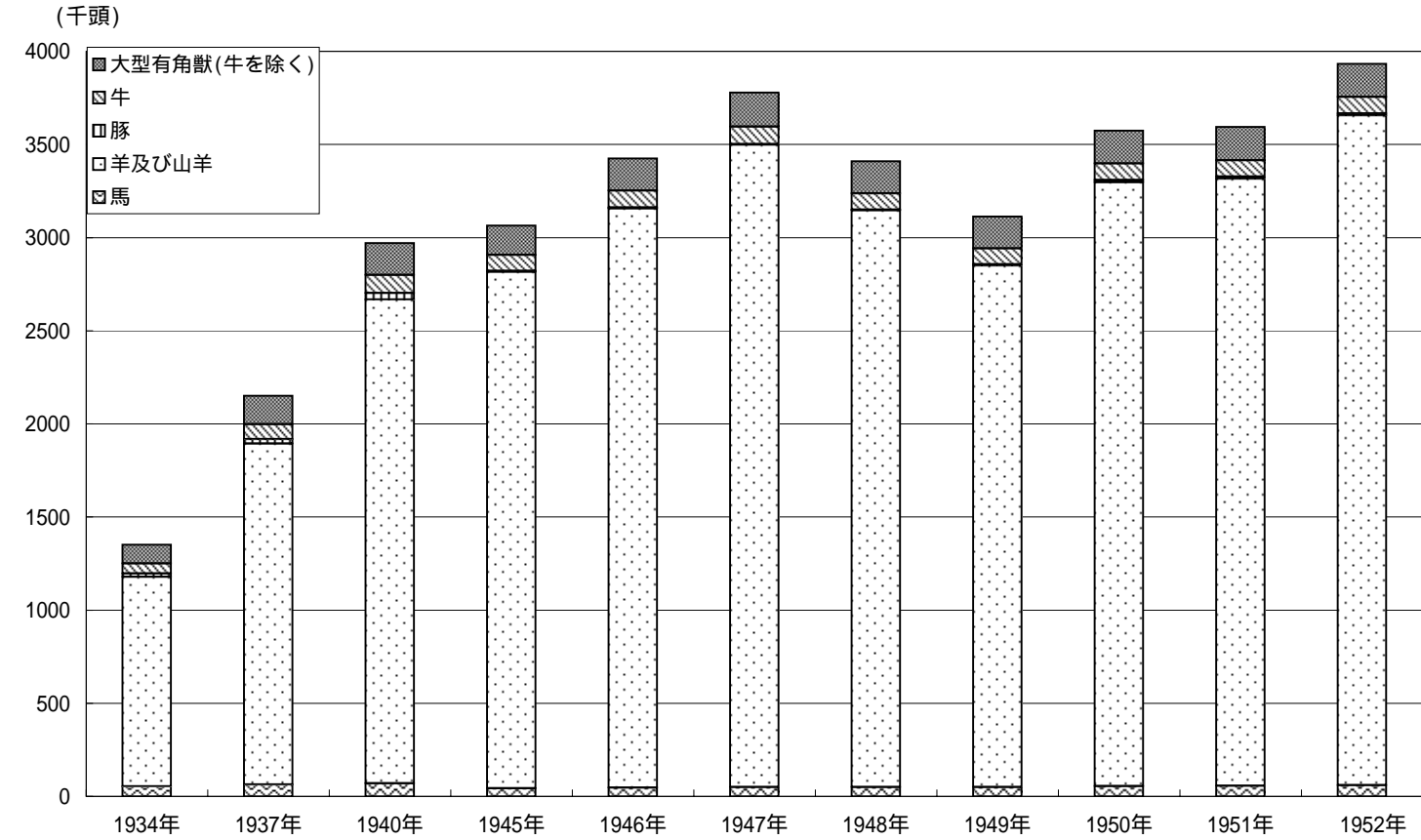


図13 1934-52年におけるタジク共和国の種類別家畜頭数の推移



(出所)表14より筆者作成。

図14 1934-52年におけるトルクメン共和国の種類別家畜頭数の推移



(出所)表15より筆者作成。